



• 2026 •

# BULLETIN MUNICIPAL CHAPPES



## NUMÉROS ET INFOS UTILES

### MAIRIE

Tél. 04 73 63 81 04

Email : contact@mairiechappes63.com

Site : www.mairiechappes63.com

Facebook : www.facebook.com/mairiechappes

#### Application Commaville:

Téléchargement sur google play ou appstore

#### Horaires d'ouverture :

Les lundi, mardi, jeudi : 8h à 12h et de 14h à 17h

vendredi : 8h à 12h et 14h à 16h

Le Mercredi matin de 8h à 12h

Fermé le samedi.

### BIBLIOTHÈQUE

Tél. 04 63 85 83 59

Email : bib.chappes@rlv.eu

#### Horaires d'ouverture :

Le mardi de 17h à 18h30,

le mercredi et le jeudi de 16h à 19h,

le samedi de 9h30 à 12h.

### ÉCOLE

Tél. 04 73 63 85 26

Email : ecole.chappes.63@ac-clermont.fr

**SAMU** : 15 (urgences médicales)

**Gendarmerie** : 17

**Brigade de gendarmerie d'Ennezat** : 04 73 63 80 05

**Pompiers** : 18

**Centre antipoison de Lyon** : 04 72 11 69 11

**Centre des grands brûlés de Lyon** : 04 72 11 75 98

**Allô enfance en danger** : 119

**Allô maltraitance personnes âgées**

**et personnes handicapées** : 39 77

**Violence femmes info** : 39 19

**SOS amitié** : 04 73 37 37 37

**Assistante sociale du secteur** : 04 73 64 53 70

**Urgence dentiste** : 09 705 00 205

**Urgence vétérinaire** : 04 73 14 03 62

**Fourrière animale** : 04 73 91 35 36

**Urgence Sécurité Gaz** : 0800 473 333

**ENEDIS** (dépannage) : 09 72 67 50 63

**SEMERAP** (dépannage) : 04 73 15 38 38

**SBA : Déchèterie d'Ennezat** : 04 73 64 74 44

### CABINET INFIRMIERS

**PERROT, SENIQUETTE**

14, route d'Ennezat - 63720 Chappes

Tél. 06 44 19 05 89

### KINÉSITHÉRAPEUTE / OSTÉOPATHE

**Daniel LÉNAT**

14, route d'Ennezat - 63720 Chappes

Tél. 04 73 63 38 33

## AUX ALENTOURS

### MAISON DE SANTÉ D'ENNEZAT

Tél. 04 73 63 22 19

Médecins - Infirmières - Dentiste -

Orthophoniste - Sage-femme

### CABINET MÉDICAL DE ST-BEAUZIRE

Tél. 04 73 63 05 87 - Médecins

### CABINET MÉDICAL DE JOZE

Tél. 04 73 28 00 10 - Médecins

### DOC DIRECT

22, av. Georges Gershwin - 63200 RIOM - Tél. 04 73 89 91 65

Centre médical de soins immédiats ouvert du lundi au vendredi de 8h à 20h et le samedi de 8h à 12h sans rendez-vous. Ils prennent en charge les adultes et enfants pour des consultations et des soins médicaux rapides. Ils peuvent réaliser des examens biologiques sur place et proposent un accès privilégié à un centre de radiologie.

*Après 20h faire le 15 (urgences médicales) qui vous orientera si besoin sur un médecin de garde.*

**LE SERVICE SOS MÉDECIN À VOLVIC** permet l'organisation de l'offre de soins, libérale et hospitalière, qui permet de maintenir la continuité et l'égalité de l'accès aux soins, notamment aux heures habituelles de fermeture des cabinets médicaux. Les équipes de SOS Médecins sont joignables directement via le numéro national 3624 (0,15 cts la minutes). Le numéro est disponible tous les jours de l'année 24h/24.

## ÉTAT CIVIL 2025

Seuls apparaissent les noms des personnes pour lesquelles une autorisation de publication a été donnée.

### MARIAGES : 2025

ZATLA Sébastien et  
ODDOS Laura, le 21/06/2025

CHOURRAU Christian  
et SZABO Patricia, le 19/07/2025

CANCELA José  
et SCATTOLINI Florence, le 22/11/2025

### NAISSANCES : 2025

MIOCHE Garance, le 21/01/2025

SAINT-SEVIN Noé, le 02/03/2025

CHALMETON Owen, le 02/03/2025

MATEUS PERRIN Margot, le 04/03/2025

CLEMENT Emma, le 20/04/2025.

LE DIEU Iris, le 04/10/2025

BERTHON Emy, le 16/10/2025

ANSOUD Margaux, le 16/11/2025

SIMON LECART Maina, le 28/11/2025

### DÉCÈS : 2025

QUANTIN Odette, le 13/02/2025

QUANTIN Eric, le 13/02/2025

BOUILLER Thierry, le 24/04/2025

FAURE Andrée, le 23/05/2025

GRENET Albert, le 01/10/2025

BARRET Daniel, le 01/10/2025

AMOUREUX Yvonne, le 11/10/2025

# Le mot du maire



L'agitation mondiale et la situation nationale actuelles pourraient sembler déconcertantes mais elles n'affectent pas notre sérénité, notre engagement et la gestion de notre petite commune.

Nous avons su faire preuve, cette année encore, de souplesse et d'agilité pour nous adapter aux circonstances et assurer le déploiement de nos projets dans le respect de nos budgets et la modération de l'imposition.

L'année 2025 a marqué la fin de l'aménagement de la traverse principale du bourg à laquelle nous avons associé la place des commerces. Ces investissements n'avaient d'autres objectifs que d'améliorer :

- > La Sécurité
- > L'Environnement
- > La Mobilité
- > La Mise en Accessibilité
- > Le Cadre de vie
- > Les Services de proximité

En matière de prospective, nous restons vigilants sur l'ensemble des dépenses et l'engagement dans nos projets. Chaque décision est accompagnée d'une étude « retour sur investissements » afin d'évaluer la rentabilité financière. L'imposition foncière ne peut pas, en effet, être la seule variable d'ajustement.

J'en profite pour remercier les employés municipaux pour leur engagement et leur travail de qualité au service des administrés, que ce soit dans le domaine de l'administratif, des écoles ou de la voirie.

L'action sociale, elle, se partage entre l'accompagnement de nos aînés, de nos étudiants ainsi que son rôle pédagogique pour l'encadrement du Conseil Municipal des Jeunes. La mutuelle communale mise en place cette année a accueilli ses premiers adhérents.

Un grand merci aux associations, au cœur de l'animation de notre village, permettant d'assurer un lien social qui n'a pas d'égal. C'est l'occasion de remercier tous les bénévoles, qui rendent cela possible. Vous pourrez en lire les bilans et les projets dans les pages qui suivent. La commune apporte et continuera d'apporter tout son soutien à ces associations. Elle initie également des animations qui rapprochent les habitants, comme les jeudis du bourg !

Les initiatives pédagogiques remarquables de l'école ont permis, entre autres, aux élèves de vivre des moments de mémoire sur les plages du débarquement. Tout cela grâce à l'implication des professeurs(es) et au dynamisme de l'association des parents d'élèves. Nous continuons à accompagner l'école pour qu'elle reste un bel outil au service de ses enseignants et de ses élèves.

J'en profite pour remercier l'ensemble de la population de la confiance accordée à mon équipe municipale tout au long de ce mandat.

Cette période pré-électorale m'impose le droit de réserve mais, dans le cadre de la continuité républicaine, nous pouvons déjà affirmer que d'autres projets prendront naissance afin de perpétuer des investissements à hauteur de nos capacités.

En remerciant chaleureusement l'ensemble du Conseil Municipal pour son engagement dans la durée, je vous renouvelle Chères et Chers Chappadaires, l'assurance de ma disponibilité et de **mon dévouement au service du bien-être et la sécurité de tous, avec détermination et foi dans l'avenir.**

Belle et Bonne Année 2026, pleine de rêves et de projets.

Patrice GAUTHIER, Maire de Chappes

Lors de la cérémonie des vœux 2025, Fabien Balen, Secrétaire Général, a reçu la Médaille de Vermeil en reconnaissance de ses 30 années de service au sein de la fonction territoriale.

Nous remercions Fabien pour son professionnalisme, son efficacité et son engagement. Il reste un maillon essentiel au sein de la mairie.

## URBANISME

PLUI :  
PLAN LOCAL D'URBANISME  
INTERCOMMUNAL DE RIOM  
LIMAGNE ET VOLCANS

Le PLUi, applicable à tous les documents d'urbanisme est en vigueur depuis mars 2023.

Une première modification a été effectuée en 2024 et la modification 2 est en cours d'évolution. Une analyse environnementale suivie d'une enquête publique seront menées. Ce nouveau PLUi sera soumis à approbation courant de l'année 2026.

Le PLUi s'inscrit dans le schéma de Cohérence et d'Orientation Territorial (SCOT) du Grand Clermont mis en œuvre par l'Etat et également en cours de révision.

Dématérialisation des autorisations d'urbanisme

Accéder au lien via :

<https://sig.rlv.eu/guichet-unique>

## Documents d'urbanisme traités en 2025 :

**7 permis de Construire :** 2 maisons, 2 modificatifs, 1 garage, 1 abri

**45 déclarations Préalables :** 10 panneaux photovoltaïques, 2 piscines, 7 clôtures, 2 divisions foncières, 1 abri, 1 carport, 1 véranda

**Divers :** 21 changements de menuiseries, isolations par l'extérieur, réfections toitures, ravalements de façades...

**34 certificats d'Urbanisme :** 31 CUa (Certification d'Urbanisme d'Information) et 3 CUb (Certificat d'Urbanisme opérationnel)

### Quelles autorisations, pour quels travaux ?

**DP :** Déclaration Préalable  
**PC :** Permis de Construire

**TOIT**  
Tuiles (réfection de toiture) : DP  
Auvent, préau  
• < 5 m<sup>2</sup> : aucune formalité  
• < 20 m<sup>2</sup> : DP  
• > 20 m<sup>2</sup> : PC  
Aménagement des combles ou tout autre aménagement en espace d'habitation  
• < 5 m<sup>2</sup> : aucune formalité si pas de modification de l'aspect extérieur du bâti  
• < 20 m<sup>2</sup> : DP

**TERRASSE NON COUVERTE DE PLAIN PIED (BÉTON OU BOIS)**  
• Sans surélévation ni fondation profonde, quelle que soit la surface : aucune formalité  
• Surélevée et/ou avec fondations profondes et/ou < 5 m<sup>2</sup> : aucune formalité  
• Surélevée et/ou avec fondations profondes < 20 m<sup>2</sup> : DP  
• Surélevée et/ou avec fondations profondes > 20 m<sup>2</sup> : PC

**PANNEAUX SOLAIRES, PARABOLE, VELUX :**  
DP

**FAÇADE, RAVALEMENT :** DP

**CREATION FENÊTRE ET CHANGEMENT DE MENUISERIES EXTERIEURES :** DP

**GARAGE**  
• < 5 m<sup>2</sup> : aucune formalité  
• < 20 m<sup>2</sup> : DP  
• > 20 m<sup>2</sup> : PC  
• Transformation de garage en habitat quelle que soit la superficie : DP

**PISCINE**  
• < 10 m<sup>2</sup>, non couverte restant moins de 3 mois : aucune formalité  
• < 100 m<sup>2</sup> ouverte : DP  
• < 100 m<sup>2</sup> avec couverture < 1,80 m de haut : DP  
• > 100 m<sup>2</sup> et/ou de haut et/ou local technique > 20 m<sup>2</sup> : PC

**MUR DE CLÔTURE, CLÔTURE** DP

**VERANDA, TERRASSES COUVERTES**  
• < 5 m<sup>2</sup> : aucune formalité  
• < 40 m<sup>2</sup> : DP  
• > 40 m<sup>2</sup> : PC

**PORTAIL** DP

**CABANE BOIS OU BÉTON**  
• < 5 m<sup>2</sup> : aucune formalité  
• < 20 m<sup>2</sup> : DP  
• > 20 m<sup>2</sup> : PC

**DANS LE CADRE D'UN PERMIS DE CONSTRUIRE :**  
• Pour une construction neuve : vous avez l'obligation de recourir à un architecte si la surface de plancher dépasse 150 m<sup>2</sup>.  
• Pour une extension supérieure à 20 m<sup>2</sup> il en est de même, si la surface de plancher ajoutée à celle de l'existant fait dépasser les 150 m<sup>2</sup>.  
**Attention :** Il existe des cas particuliers où le recours à l'architecte est toujours obligatoire.

Services en ligne sur [Service-Public.fr](http://Service-Public.fr)

## AGRICULTURE

## COMICE AGRICOLE DE LA LIMAGNE



Fondé en 1905, le Comice agricole a célébré son 120<sup>e</sup> anniversaire, sa mission historique était de faire progresser l'agriculture locale par l'organisation de concours primés mettant en valeur les meilleurs élevages et les acteurs du monde agricole. Le Comice a accompagné l'évolution de l'agriculture, des petits éleveurs aux constructeurs de matériel agricole, tout en récompensant l'excellence.

Face aux profondes transformations de la société au 21<sup>e</sup> siècle, le Comice s'attache désormais à préserver l'esprit



festif de la foire de printemps, à faire découvrir au public les métiers agricoles disparus et à montrer l'évolution des pratiques, du cheval de trait aux technologies modernes. Les concours de bovins, ovins, la présence de producteurs fermiers et d'animations participent à ce rôle de transmission.

La foire du 26 mars 2025 a été une réussite malgré une météo défavorable, grâce à l'engagement des bénévoles et au soutien des collectivités et des sponsors. Les concours de bovins et d'ovins, le concours du pâté en croûte, l'exposition de tracteurs anciens, la présentation de chiens, les diverses animations et le concert festif pour clôturer la soirée ont contribué à l'attrait de cette journée conviviale.

Remercions l'ensemble des acteurs pour leur engagement, et souhaitons longue vie au Comice agricole.





Tronçon de haie  
qui sera entretenu :  
à gauche vue est/ouest,  
à droite vue ouest/est.

## AGRICULTURE

### LES HAIES DE CHAPPES : UN TRAVAIL D'ENTRETIEN CET HIVER

**Une histoire qui commence en 1983 :** Beaucoup de haies de notre commune ont été plantées à l'occasion du remembrement. A cette époque un plan d'aménagement des chemins, fossés et haies avait été mis en place conjointement à la reprise des parcelles. 1% des surfaces remembrées avaient été dédiées aux haies et bosquets.

**40 ans après, il s'avère nécessaire de réaliser des travaux de gestion de ces haies :** Effectivement, les haies que nous voyons ont grandi, et certaines vieillissent. Sans un travail d'entretien conséquent, ces haies risquent de continuer à se dégrader pour devenir un simple alignement d'arbres âgés.



**Un premier travail d'entretien prévu début 2026 :** Pour avancer sur ce sujet, la commune – avec l'aide des associations Les Haies du Puy de Dôme et de Mission Haies – a décidé de faire réaliser début 2026 un travail d'entretien sur un linéaire de 150 m de l'une des grandes haies à l'est de la commune.

**Quelle suite à ce travail d'entretien ?** Le travail d'entretien sur ces 150 m constituera une bonne base pour évaluer la faisabilité d'un tel chantier à une tout autre échelle. A la lumière de ce premier chantier, la suite à donner pourra être mieux définie.

*Nous avons questionné Pierre Bordage (Ingénieur agronome, responsable de l'antenne Mission Haies Auvergne) sur le rôle des haies de Chappes et le besoin de gestion de ces haies :*

**Pouvez-vous nous rappeler les principaux rôles des haies plantées sur la commune de Chappes ?**

*Pierre Bordage : dans la plaine de la Limagne exposée aux vents nord et sud, le rôle brise vent des haies est très important (l'effet brise vent d'une haie a un impact perceptible sur la parcelle jusqu'à 10 à 15 fois sa hauteur). Viennent ensuite leur impact pour la biodiversité et le gibier ainsi que leur rôle paysager.*

**Pour quelle raison est-il nécessaire de réaliser des travaux d'entretien sur une haie ?**

*PB : En plus de l'entretien réalisé à fréquence régulière sur les haies pour limiter leurs emprises latérales sur les chemins et les champs, il est également nécessaire de couper de façon plus importante certains arbres des haies, sans quoi les plus grands arbres cacheront de plus en plus la lumière aux arbustes qui constituent la strate basse de la haie. Par manque de lumière, ces arbustes vont progressivement dépérir et disparaître et la haie initialement constituée de différentes strates se transforme en un alignement d'arbres. La fonction brise vent de la haie ne sera plus assurée et la perte d'un habitat varié et complet impactera aussi la biodiversité.*

**Comment évaluez-vous l'état des haies de Chappes ?**

*PB : Il y a sur la commune des haies différentes par leurs essences, leur implantation et leur état. Certaines haies ont, comme décrit plus haut, déjà atteint un stade où les arbustes commencent à être plus rares et ou de grands arbres, donc certains en fin de vie, prendre toute la place. Pour celles-ci une intervention s'avère nécessaire dès maintenant. D'autres, ne sont pas encore à ce stade, mais nécessiteront à leur tour des interventions pour permettre une gestion durable de ces haies.*

**Comment pratiquement sera réalisé cet entretien ?**

*PB : Le principe est de procéder à une coupe sélective. Les arbres vieillissants – type merisier – seront coupés (reception près du sol). Les arbres qui comme les acacias ont*

trop d'emprise sur la haie seront également coupés. En revanche, les noyers seront gardés ainsi que les essences qui constituent les strates basses.

Ce type de coupe « sévère » ne risque-t-elle pas d'empêcher la haie de reprendre ?

PB : Effectivement, dans un premier temps, la haie semblera plus clairsemée, mais la mise en lumière des strates basses permettra aux arbustes précédemment étouffés par les plus grands de se développer. Comme pour toutes tailles, il s'agit de redonner de la vigueur à l'ensemble de la haie. On veillera également à réaliser des coupes nettes afin de favoriser la reprise.

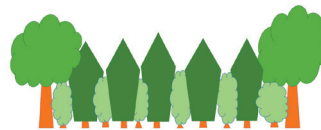
Quels seront les impacts sur la biodiversité ?

PB : Naturellement le travail sera réalisé dans la période autorisée, en hiver hors période de nidification. De plus nous ne réalisons pas l'entretien d'un linéaire dans sa totalité dans le but de ménager les habitats.

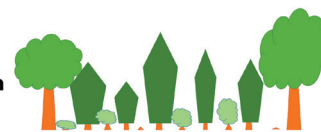
Que sera-t-il fait du bois ?

PB : Selon leur grosseur et leurs essences, le bois pourra être utilisé pour des piquets (acacias), bois bûche ou bois plaquette pour chaudières.

Situation idéale



Début dégradation



Entretien : Année N



Année N+1



Année N+5



Après N+5



Schéma de l'évolution d'une haie après entretien.

## LE SAVIEZ-VOUS ?

Toutes les essences ne réagissent pas de la même façon après une coupe. Lorsque que l'on coupe un sapin, un merisier ou un noyer, il n'y aura pas de reprise au pied. Pour avoir un nouvel arbre il faudra en replanter un ou laisser grandir un plant issu d'une graine qui aura germé. Lorsque l'on coupe un noisetier, un charme ou un érable champêtre, dès le printemps suivant des repousses vont repartir du tronc pour redonner une « cépée ».

D'autres essences encore - comme celles d'acacia - vont non seulement reprendre au pied après coupe mais également drageonner et produire de nombreuses repousses aux alentours de la souche que l'on maintient grâce au broyage. Lors de la définition du mode d'intervention sur une haie, ces caractéristiques propres à chaque essence sont prises en compte.



## TRAVAUX

### RÉHABILITATION DE LA TRAVERSE DE BOURG - RD210E

L'année 2025 marque une nouvelle étape importante pour la modernisation et l'embellissement des infrastructures de la commune. Avec les objectifs de rendre notre bourg plus vertueux dans la gestion de nos eaux pluviales et usées et surtout de sécuriser toutes les mobilités.

#### ASSAINISSEMENT

Après la réfection complète du réseau d'eau potable en 2022 par le SIAEP Plaine de Riom, des travaux d'assainissement ont été engagés afin de créer un réseau séparatif eaux usées/eaux pluviales pour être en conformité avec la législation.

Cette réhabilitation, financée et pilotée intégralement par la Communauté d'Agglomération Riom Limagne et Volcans, a permis :

- d'améliorer le fonctionnement de la station d'épuration,
- de réduire les déversements en milieu naturel,
- de limiter les surcharges hydrauliques en cas de fortes pluies.

## AMÉNAGEMENT DE LA VOIRIE

Le Conseil Départemental a assuré la maîtrise d'ouvrage de cette seconde étape, qui s'est déroulée de mars 2025 pour s'achever fin 2025.

### Les travaux réalisés :

- l'enfouissement des réseaux électriques, d'éclairage public et télécom,
- réfection et calibrage de la chaussée à 5.5 m avec bordures et caniveaux
- l'aménagement de 740 m de voirie avec espaces végétalisés, voie PMR, piste cyclable, noues paysagères, passages de courtoisie et quais de bus réglementaires.

La réalisation a été assurée par l'entreprise COLAS, pour un montant de 760 890,50 € HT, financé par le Département à hauteur de 212 388.90 € HT et par la Commune pour 548 501.60 € HT, avec des demandes de subventions complémentaires. Voir le détail financier de ces travaux dans la rubrique « Finances ».



## CRÉATION DES ESPACES VERTS

Le projet accorde une place importante aux solutions fondées sur la nature, notamment la gestion des eaux pluviales et l'optimisation de la perméabilité des sols, en renforçant la présence du végétal :

- **500 mètres de noues paysagères**, installées au plus près des zones où l'eau s'écoule, pour permettre son infiltration naturelle dans le sol et en limiter le ruissellement.

Un écoulement conçu pour capter les eaux de voirie et de trottoirs.

- Soit environ **800 m<sup>2</sup> de surfaces désimperméabilisées**.
- **932 m<sup>2</sup>** d'espaces végétalisés, 39 espaces verts et 38 arbres plantés.
- Aménagement des **aires de stationnement en pavés éco-végétalisés**, offrant une perméabilité fonctionnelle.



## RÉAMÉNAGEMENT DES ESPACES VERTS

À l'automne dernier, l'entreprise DEAT PAYSAGES a conduit un vaste projet de valorisation des espaces verts de la commune.

Les interventions ont concerné :

- La rue des Tournesols
- Le rond-point entre la rue de l'Enfer et la rue Pasteur
- La rue de la Buyre
- Le giratoire de la route de Clermont
- Les aires de jeux de la rue des Oches et de la rue du Stade
- La fontaine de la route d'Entraigues

Les aménagements réalisés à Chappes ont porté sur la création de fosses de plantation et de massifs végétalisés peu gourmands en entretien, ainsi que sur la mise en place d'un paillage écologique.

Le mobilier urbain a été rénové ou remplacé selon son état, privilégiant durabilité et confort.

Des aménagements complémentaires ont enrichi le paysage, notamment des massifs rampants et un sentier menant à la fontaine de la route d'Entraigues.

Enfin, des travaux de terrassement et l'installation d'une signalétique ont embelli le giratoire d'entrée de ville.

L'ensemble s'inscrit dans une démarche durable visant à valoriser les espaces naturels et améliorer le cadre de vie des habitants.





## CHEMINS RURAUX

37 km de voies et chemins ruraux maillent le territoire de notre commune.

Un budget est alloué à l'entretien de nos chemins ruraux. Ces travaux de réfection consistent en une remise en forme avec passage d'un scarificateur et d'un rouleau ou si le chemin est très abîmé, un reformatage et empièrage ou apport de grave peuvent être envisagés. Cette année nous avons rénové conjointement avec la commune de Lussat, le chemin qui sépare nos deux collectivités sur une distance de 1.8 Km.

## PRÉVENTION

### LA NOUVELLE REGLEMENTATION DES ESPACES SANS TABAC

Depuis 1991, la France interdit de fumer dans les lieux à usage collectif. Le Décret n° 2025-582 du 27 juin 2025 élargit cette interdiction en modifiant l'article R. 3512-2 du Code de la santé publique afin de créer de nouveaux espaces sans tabac, principalement en extérieur.

Cette mesure vise à protéger les enfants et les non-fumeurs, réduire l'exposition à la fumée, encourager l'arrêt du tabac et préserver l'environnement.

**Désormais, il est interdit de fumer dans les lieux suivants :**

- Parcs et jardins publics ;
- Zones d'attente des voyageurs, notamment abribus et files de taxis ;
- Abords immédiats des écoles, lieux accueillant des mineurs, bibliothèques et équipements sportifs pendant les heures d'ouverture, sur un périmètre d'au moins 10 mètres (à compter de l'arrêté du 21 juillet 2025).

Le non-respect de l'interdiction expose le fumeur comme le responsable des lieux à des amendes de 4e classe (135 € à 750 € selon les cas).

Chaque espace concerné doit afficher une signalisation "espace sans tabac", mise en place par les collectivités territoriales, et pouvant être complétée par du marquage au sol ou d'autres dispositifs pour renforcer la visibilité.



## BUDGET 2025

Comme chaque année, la difficulté pour la commission des finances a été d'ajuster les dépenses en fonction de nos recettes pour réaliser le budget de fonctionnement et faire en sorte de pouvoir dégager un excédent pour financer de l'investissement.

Pour cette année 2025 le budget investissement a fait l'objet de toute notre attention puisque nous avons à intégrer les coûts de la mise en œuvre de la rénovation de la traverse de bourg.

Le suivi de ce chantier et les détails sont relatés dans l'article de la commission urbanisme de ce bulletin.

Pour la commission des finances, il a fallu rechercher les recettes nécessaires pour financer ce projet.

Plusieurs collectivités sont impliquées : RLV pour la partie assainissement (compétence transférée depuis plusieurs années), le Département pour la partie voirie (voirie départementale), TE63 (Territoire Énergie 63) pour l'éclairage et la commune pour tous les aménagements.

Les travaux d'assainissement en 2024 ont été financés par RLV à hauteur de 1.5 M€. Pour rappel, la commune verse à RLV une ACI (allocation compensatrice investissement : en 2025 26 K€).

La voirie sera financée par le département à hauteur de 255 K€ TTC

Les aménagements (bordures, trottoirs, placette, plantations, signalisation, réseaux secs) seront financés par la commune à hauteur de 775 K€.

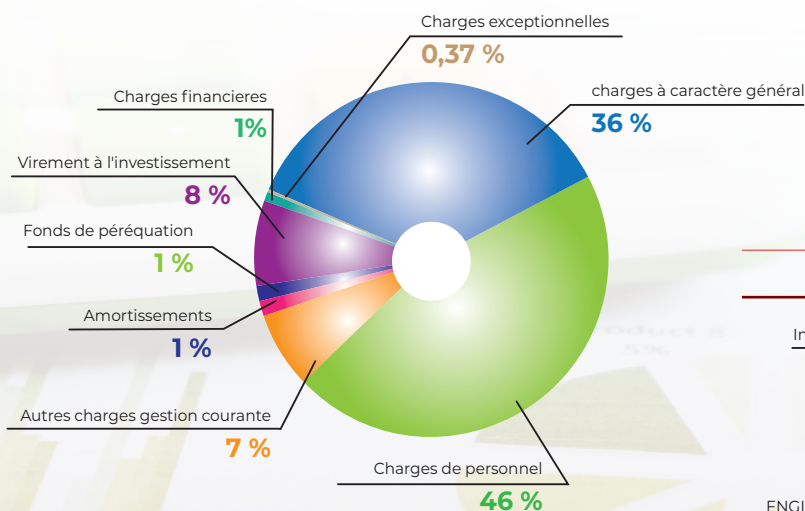
La partie recettes fait appel entre autres aux subventions. 152 K€ accordés par le département (le FIC), 50 K€ de fonds de concours RLV, 90K € de DETR (Etat) demandés, mais 60 K€ accordés, 80 K€ accordés par le Conseil Régional, soit un total de 342 K€.

Pour équilibrer le budget, un emprunt à hauteur de 320 K€ a été nécessaire.

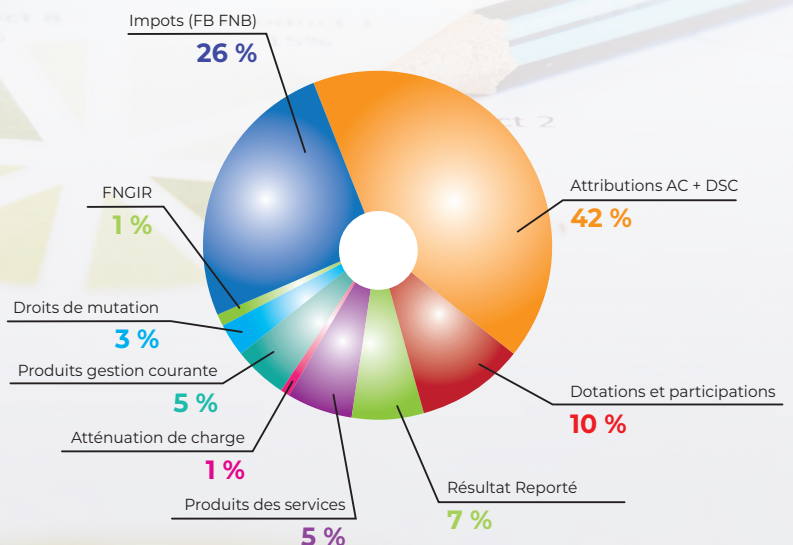
L'une des difficultés du suivi de ce budget d'investissement provient du décalage des versements des subventions par les différentes collectivités, ce qui a pour conséquence de créer des tensions sur la trésorerie.

Le suivi des différents indicateurs, comme le taux d'épargne et la capacité de désendettement, nous permet chaque année de construire un budget qui tient compte à la fois des besoins exprimés par les commissions municipales et de nos capacités financières.

### DÉPENSES



### RECETTES



## CCAS

### NOTRE SOUTIEN AUX AINÉS

#### Repas des aînés et colis gourmands :

Le traditionnel Repas des aînés s'est tenu le dimanche 9 novembre dernier à la salle des fêtes.

85 personnes se sont retrouvées dans une ambiance festive grâce à la prestation d'AMC KZO.

Pour les personnes qui n'avaient pas pu y assister, des colis gourmands ont été distribués le samedi 13 décembre.



#### REGISTRE DES PERSONNES VULNÉRABLES :

Mis en place après l'épisode caniculaire de 2003, le registre communal permet d'identifier les personnes fragiles ou isolées afin de pouvoir les contacter et vérifier leur état de santé en cas de risques exceptionnels. En 2025, 50 personnes sont inscrites. Ce service est gratuit : faites-vous connaître auprès de la mairie ou du CCAS pour être ajouté au registre.



#### Les ateliers de Prévention

Le CCAS en collaboration avec le CLIC de Riom a proposé une conférence « Se protéger des arnaques » animée par la Gendarmerie. Une trentaine de personnes ont participé.

Pour rappel, le Centre Local d'Information et de Coordination à destination des personnes âgées, handicapées et de leurs aidants, peut vous renseigner sur toutes les questions de la vie quotidienne.

CLIC Riom Limagne Combrailles : 51 Rue Lafayette - 04 73 33 17 64 - 63 200 RIOM



## CCAS

### AUTRES ACTIONS DU CCAS



**En faveur des jeunes :** Le CCAS a remis 200 € chacun (chèques CAD'HOC) à 8 étudiants postbac pour leurs dépenses quotidiennes, en contrepartie de leur participation à une manifestation communale. Depuis 2012 : environ 70 bénéficiaires.

### 2025/2026 : Cap sur la santé !

#### Ateliers thérapeutiques :

La Communauté Professionnelle Territoriale de Santé Bords d'Allier, dans le cadre de ses missions de prévention, proposera des ateliers de cuisine thérapeutique animés par une diététicienne de janvier à avril 2026.

Les ateliers sont destinés à des personnes souffrant d'hypertension et de surpoids et sont accessibles sur orientation du médecin traitant.

Ils auront lieu à la salle des fêtes de Chappes, les 14, 21, 28 janvier, 4, 11 et 18 Mars et 8 avril 2026 de 15H30 à 17H30. Rendez-vous en 2026 !



#### Mutuelle Communale :

Le Centre Communal d'Action Sociale a mis en place une MUTUELLE COMMUNALE en janvier 2025. Une réunion publique d'information a eu lieu le 23 janvier 2025 à la salle des fêtes.

C'est une complémentaire santé collective souscrite auprès d'AXA par la municipalité permettant de bénéficier de contrats à tarifs négociés. L'objectif étant de renforcer l'accès à la santé des administrés.

- Conditions d'accès : habiter ou travailler à Chappes (pas de questionnaire médical)
- Réduction spéciale : sur le contrat santé pouvant aller jusqu'à -20%
- Contact : Nadège GOUYET 04 73 63 92 56  
agence.gouyetennezat@axa.fr



## CULTURE

### BIBLIOTHÈQUE



Comme chaque année, plusieurs animations ont été proposées gratuitement, en partenariat avec le réseau de lecture publique RLV.

Une soirée jeux de société a eu lieu en mars et est toujours très appréciée.

Une séance de yoga contée sur le thème de l'automne a été proposée aux enfants de 3 à 6 ans, accompagnés d'un parent. Un moment de partage et de relaxation réussi.



À l'occasion de la Fête de la science, un planétarium a été accessible à l'Espace culturel, pour une heure d'immersion dans les étoiles. Précédemment, les enfants (entre 11 et 14 ans) ont pu résoudre une enquête dans le monde de la presse et des fake news. Une matinée riche, très appréciée des participants.



Les classes de maternelle ainsi que le relais d'assistantes maternelles ont participé au prix « Ouvrez, ouvrez les livres aux bébés » (livre offert par le Conseil départemental du Puy-de-Dôme aux enfants à naître). Les résultats seront connus en début d'année 2026.

#### EN 2026

Nous réaliserons un projet avec une classe de l'école de Chappes autour de la lecture à voix haute et du thème « Là où j'habite ».

La compagnie « Acteurs, pupitres & Cie » interviendra pour une représentation et un accompagnement des élèves, en vue d'une restitution de leur travail début juin à la médiathèque des Jardins de la culture, sous forme d'une lecture-spectacle.

L'élection OOLB (Ouvrez, ouvrez les livres aux bébés) sera reconduite.

Une soirée jeux est déjà programmée le 16 janvier 2026, de 19h30 à 23h, à l'Espace culturel, avec l'équipe de La Vache Carrée. Vous pouvez déjà vous inscrire auprès de la bibliothèque.

Et bien d'autres propositions encore...

Vous retrouverez la communication de ces différentes manifestations à la bibliothèque, sur les réseaux sociaux (facebook et ComMaville) de la mairie ainsi que sur le site de la médiathèque des Jardins de la Culture.

Nous vous rappelons les horaires d'ouverture :

Mardi de 17 h 00 à 18 h 30

Mercredi et Jeudi de 16 h 00 à 19 h 00

Samedi de 9 h 30 à 12 h 00

La carte est gratuite et vous permet d'emprunter 10 documents pour une durée d'un mois.

Venez retrouver du conseil, des nouveautés mises en rayon chaque mois, un très large choix de livres avec possibilité de réservations et de livraison grâce à une navette de passage tous les mardis.

Pensez à notre rayon ludothèque qui s'adresse à tous les publics, enfants comme adultes. Le prêt de jeux est gratuit.

A très bientôt. Catherine, Evelyne, Marie-Claude.

## COMMERCES

Deux commerces de la commune ont connu un changement de gérance cette année.

> En mars, le magasin VIVAL, précédemment exploité par M. et Mme Mioche, a été repris par M. Stéphane Lechopied et devient Le Panier de Marcel.

> En octobre, le Tabac-Presses SNC Bouillier, tenu par la famille Bouillier depuis 1968, a été cédé à Mme Caroline Plasse, désormais exploitante sous l'enseigne SOCATIM.

La municipalité souhaite la bienvenue à ces deux nouveaux commerçants, dont le rôle est essentiel à la vitalité et à l'attractivité de notre commune, et leur adresse tous ses vœux de réussite et de pérennité dans leurs activités.

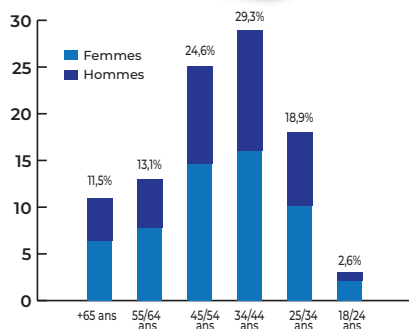


## COMMUNICATION

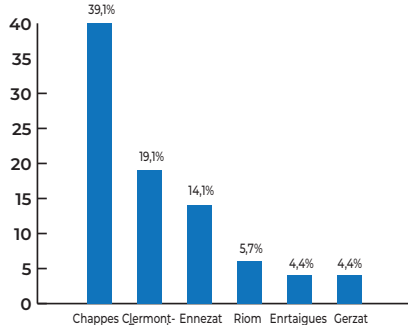
### FACEBOOK



Nombre de followers :  
1722 contre 1633 en 2024.



AGE ET GENRE



VILLES

### RAPPEL :

Petit rappel à celles et ceux qui n'ont pas de page facebook, mais qui ont un smartphone, vous pouvez télécharger l'application CommaVille afin d'être tenus informés sur l'actualité de notre commune



## CIMETIÈRE

Réfection du mur du cimetière aux zones endommagées à la suite des travaux de reprise des concessions. Montant des travaux H.T. 2 800 € - TTC : 3 360 €

Travaux réalisés par l'entreprise : TREILLE Jérôme à St-Beauzire.



## CONSEIL MUNICIPAL DES JEUNES (CMJ)

Pour leur dernière année de mandat, nos jeunes élus du CMJ n'ont pas manqué à leur devoir citoyen.

Lors de chaque dépôt de gerbe, nous avons le plaisir de les voir affublés de leurs écharpes et fiers de les porter !

Au-delà du devoir citoyen, ils découvrent également les plaisirs de l'organisation de manifestations : leur journée C'gonflé où ils se sont associés aux Conscrits qui s'occupaient de la buvette, ou encore la chasse aux œufs à l'occasion de Pâques.

Toujours plus motivés et avec une réelle volonté de proposer des choses différentes à leurs jeunes administrés, c'est un réel plaisir de voir cette nouvelle génération grandir et être investie dans la vie de leur commune.

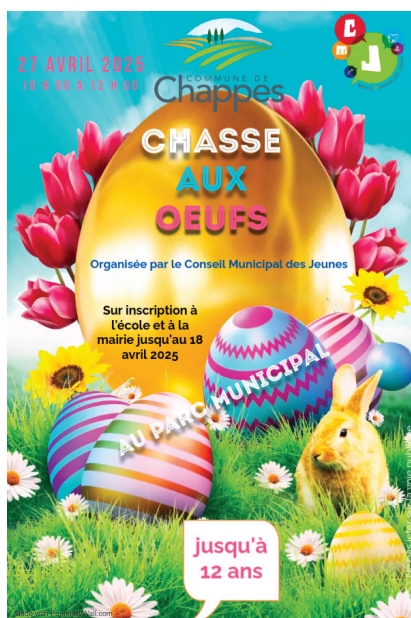
Pour leur dernière action de l'année, c'est pour les réponses aux lettres du père Noël que nous nous sommes réunis. L'occasion pour tous de retrouver nos âmes d'enfants et se souhaiter de merveilleuses fêtes de fin d'année.

Retour en images sur l'année écoulée :

## ACTIVITÉS 2025

### CHASSE A L'ŒUF AU PARC MUNICIPAL

Le dimanche 27 avril 2025  
de 10H à 12H  
au Parc Municipal



Réunion de préparation

## CONSEIL MUNICIPAL DES JEUNES (CMJ)



**COMMÉMORATIONS DU 8 MAI...**



**DU 14 JUILLET...**



**DU 11 NOVEMBRE.**



**JOURNÉE C'GONFLE 15 NOVEMBRE**



**LETTRE AU PÈRE NOËL LE 19 DÉCEMBRE**

## ÉCOLE

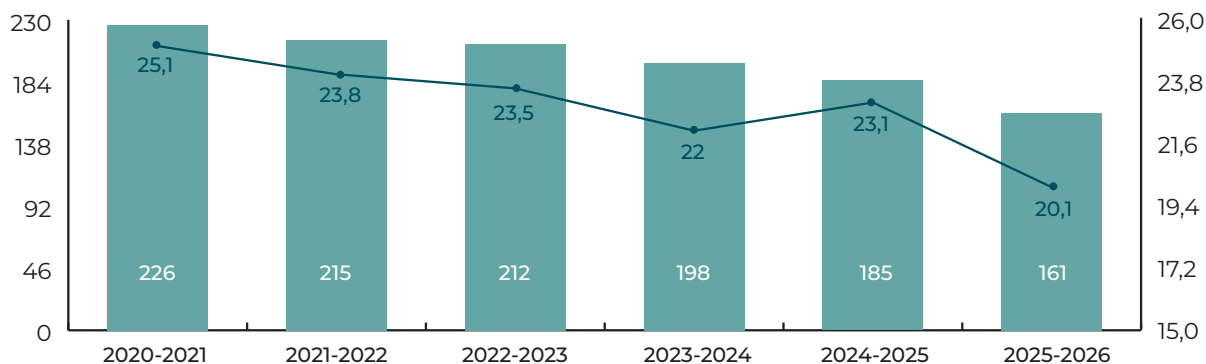
### LES EFFECTIFS, LES PROFESSEURS ET LEURS CLASSES 2025-2026

Les effectifs de l'école de Chappes ont connu une nouvelle baisse pour cette rentrée. L'école accueille cette année **161 enfants** répartis dans **8 classes** comme suit :

ENSEIGNANTS	NIVEAUX	EFFECTIFS	EFFECTIF TOTAL
Régine Allier	PS et MS	21	161
Claudine Bresson et Shauna François	MS ET GS	22	
Christelle Forest	GS et CP	19	
Nathalie Chambriard	CP et CE 1	19	
Christelle Decerle remplacée par Mathilde Solhonne	CE 1 et CE 2	18	
Isabelle Bionnier	CE 2	20	
Sylvie Rodde	CM 1 et CM 2	21	
Sébastien Besson et Kévin Amarger	CM 1 et CM 2	21	

**Les effectifs sont les suivants :** 13 PS, 22 MS, 20 GS, 17 CP, 16 CE1, 31 CE2, 21 CM1 et 21 CM2

Pour rappel, l'évolution des effectifs sur les 7 dernières rentrées scolaires est présentée sur le graphique suivant.



Les prévisions pour 2026-2027 sont en cours de préparation et les effectifs semblent stables. Dès le mois de novembre, Monsieur Besson, le Directeur de l'école, a effectué les démarches nécessaires pour connaître le plus précisément possible les futurs effectifs.

#### RENTÉE 2026-2027

**Les familles des enfants qui seront nouvellement scolarisés à Chappes à la prochaine rentrée sont invités à se faire connaître dans les meilleurs délais auprès de Monsieur Sébastien Besson, Directeur de l'école (04.73.63.85.26 ou [ecole.chappes.63@ac-clermont.fr](mailto:ecole.chappes.63@ac-clermont.fr)).**

### LE CONSEIL D'ÉCOLE

Les représentants des parents d'élèves sont à la disposition des parents d'élèves pour relayer toutes suggestions ou interrogations auprès du Conseil d'Ecole.

Les questions des parents peuvent être adressées à l'adresse suivante : [conseildecole.chappes@gmail.com](mailto:conseildecole.chappes@gmail.com)

## DES JEUNES CHAPPADAIRES RÉCOMPENSÉES À L'ÉLYSÉE



Elise SAPEDE et Margaux VANNAIRE, toutes les deux élèves en cinquième au collège Jean Vilar ont été reçues au palais de l'Élysée le 21 mai 2025 avec une délégation du collège.

Dans le cadre de leur travail en classe d'arts plastiques, elles ont produit une affiche qui a remporté le prix spécial prévention du harcèlement sexiste et sexuel.

Cette affiche en linogravure est bâtie autour du slogan « **Le consentement c'est la règle ; le respect c'est la base** ».

Le visuel représente un buste androgyne sur lequel se découpe la silhouette de mains invasives et de traces de lèvres.



## DICTÉE DU TOUR

Le 28 mars 2025, plus de 1 100 écoliers et collégiens provenant des 31 communes de l'agglomération se sont réunis sur 3 sites : Ennezat, Chatel-Guyon et Riom pour participer à la « Dictée du Tour » avec pour lecteurs des sportifs de haut niveau. Animations, expositions, démonstration de BMX Flatland ont ponctué la matinée pour faire découvrir le tour aux plus jeunes.

Les classes de CM1 et CM2 de Chappes ont participé à cette dictée. 1 lauréate, Ana Mathieu, a été récompensée et a bénéficié d'un accueil privilégié à l'occasion de l'étape du tour de France le 14 juillet 2025 : visite des coulisses, rencontre avec l'organisation du Tour, présentation sur le podium, accès en tribune et rencontre avec les différentes personnalités.

## VOYAGES SCOLAIRES

Au cours de l'année scolaire 2024-2025, plusieurs classes de l'école Jules Ferry de Chappes ont pu faire un voyage scolaire de plusieurs jours.

Ce sont d'abord les classes de CP / CE 1 et de CE 1/ CE 2 qui sont parties les 5 et 6 mai 2025 avec pour destination le Château de Guédelon puis la découverte du Bec d'Allier. Deux jours pleins et intenses pour ces élèves pour qui c'était le premier voyage sans les parents.



Puis les 3 classes de CM sont parties du 10 au 13 juin à la découverte des plages du Débarquement en Normandie.

Le musée d'Arromanches, le cimetière américain de Colleville, la pointe du Hoc, le musée de la bataille de Normandie à Bayeux et le mémorial de Caen étaient au programme de ce séjour inoubliable sur des sites mémoriels importants de l'histoire de France.

Ces deux voyages ont permis un travail de recherche et de découverte, aussi bien avant le départ qu'au retour de ces sorties, sur les châteaux et le Moyen Age d'un côté et sur le débarquement et la deuxième guerre mondiale de l'autre.

## SENSIBILISATION SUR LE HARCÈLEMENT À L'ÉCOLE

Une vidéo de sensibilisation, suivie d'un moment d'échange, a eu lieu pour tous les enfants de l'école le 6 novembre après le repas. Cette sensibilisation a été complétée par un travail pendant le temps périscolaire.

Un arbre a été peint sur le mur de l'entrée de l'accueil périscolaire. Enfants et adultes y ont apposé des post-it portant un message de bienveillance.



Visionnage de la vidéo.



Arbre des mots doux.

## UN GESTE ÉCO-RESPONSABLE À L'ÉCOLE

Depuis la rentrée les serviettes lavables ont fait leur retour à l'école. Elles remplacent les serviettes jetables. C'est une initiative qui vise à réduire les déchets et à promouvoir une consommation plus responsable.

En effet, les serviettes lavables sont non seulement plus économiques, mais également plus respectueuses de l'environnement. En réduisant l'utilisation des serviettes jetables, nous pouvons diminuer la quantité de déchets qui finissent à l'incinérateur.

Les élèves sont ravis de participer à cette démarche éco-responsable et sont encouragés à utiliser leurs nouvelles serviettes lavables pour tous les repas. Ils ont eux-mêmes décoré les rangements dans le cadre des activités périscolaires.

Les serviettes achetées par la mairie sont rapportées chaque semaine pour être lavées par les parents.



## BACS JAUNES : ZOOM SUR LES ERREURS DE TRI

### JAMAIS DE SACS POUBELLES !

Dans le bac jaune, les emballages se jettent en vrac

**Attention, si vos emballages sont jetés dans des sacs noirs, ils seront identifiés comme des erreurs de tri et vont polluer tout le contenu du camion.**

- 100% des emballages ménagers et des papiers se trient et se recyclent.
- Seuls les emballages et les papiers cartons sont autorisés dans le bac jaune, briques alimentaires, bouteilles, flacons, pots et barquettes en plastique ou en polystyrène d'emballage alimentaire, emballages métalliques (barquettes, canettes, bidons, boîte de conserve, aérosols...), emballages en papier et carton, films alimentaires et petits emballages, sacs en plastique souple, polystyrène de calage, les papiers et cartonnets, journaux, magazines et prospectus.



### Des erreurs qui ruinent toute la chaîne du recyclage

En 2023, 2 354 tonnes de déchets non recyclables se sont retrouvées par erreur sur la chaîne du tri, soit 14,2 kg/hab !

Ces déchets non recyclables constituent un enjeu environnemental et financier conséquent pour la collectivité. Chaque année, cela représente plus de 1 500 000 euros. Sur la chaîne de tri, ces déchets non conformes ont des effets nocifs et peuvent même dans certains cas souiller l'ensemble d'une benne de collecte. Ils doivent être exclus puis acheminés vers les autres filières de traitement des déchets, ce qui nécessite un double transport. Limiter les erreurs de tri est donc un véritable enjeu pour réduire le coût des déchets.

En diminuant les erreurs de tri, nous avons tous à y gagner. Pour l'environnement déjà, en économisant nos matières premières et en favorisant le recyclage. Pour notre cadre de vie aussi. Pour nos budgets enfin, en économisant sur les coûts de traitement des déchets.

## SBA : UN NOUVEL OUTIL POUR VOUS ACCOMPAGNER ENCORE PLUS DANS LE TRI DE VOS DÉCHETS.

Le SBA investit et innove sur son territoire pour sensibiliser aux bons gestes de tri, avec un nouveau dispositif d'intelligence artificielle\* sur les bennes. En cas d'identification de déchets non conformes, un ambassadeur du tri prend contact avec l'utilisateur pour l'accompagner vers les bonnes pratiques.

\*Cet investissement est subventionné par l'éco-organisme CITEO.

**Cette nouvelle année écoulée aura peut-être donné l'impression d'une apparente tranquillité pour la commission SFVA... pourtant elle aura été marquée par nos rendez-vous devenus immanquables : nos Jeudis du Bourg !**

Une programmation avec nos groupes phares et locaux : **DIEZEL et Les What's**, mais aussi des petites nouveautés et de belles découvertes ! Ces rendez-vous, et votre présence chaque fois au moins aussi nombreuse, nous conforte dans la volonté de maintenir ces moments de convivialité et de partages !

Les groupes ne manquent pas de nous solliciter pour pouvoir venir faire leurs preuves devant vous !...

**Nous tenons également à remercier chaleureusement les équipes de la Ligue Contre le Cancer** qui nous accompagnent dans cette belle aventure et nos « super » serveuses qui répondent toujours présent pour nous désaltérer avec le sourire, même lorsque nous devons opérer un repli dans la salle des fêtes et que leurs oreilles sont soumises à de forts décibels.

**Le pique-nique citoyen du 14 Juillet a également permis de se retrouver pour passer une belle soirée !** Nous sommes ravis de voir que ce format continue à vous attirer chaque année, et que le nombre de cuisiniers en herbe continue à évoluer !

En parallèle de cela, **l'investissement des associations de notre commune nous permet de continuer de proposer des offres sportives de qualité, mais aussi des loisirs variés.** Que ce soit via nos infrastructures, ou encore via l'attribution de subvention, la commission travaille à maintenir cette offre et soutenir les nouvelles associations qui souhaiteraient venir s'installer dans notre commune.

Comme on se le dit entre élus : **“il n'y a pas un jour où il ne se passe rien à Chappes !”** et ce, grâce à cette forte mobilisation !

Notre Forum annuel a permis à nos différentes associations de pouvoir se présenter et attirer, nous l'espérons, toujours plus de nouveaux adhérents !

Prêts à affronter les nouveaux défis et continuer de vous proposer des solutions et opportunités adaptées au sein de notre commune, la commission vous souhaite à tous une belle année 2026.



*Les Jeudis du Bourg*





Pique-nique citoyen du 14 juillet.

## CALENDRIER DES FESTIVITÉS À LA DATE DU 15/01/2026

### JANVIER

25/01 : Repas dansant,  
Limagne Basket

### FÉVRIER

02/02 : Bourse d'échanges, APE  
08-09/02 : Clermont Foot Tour (GFL)  
21/02 : Repas dansant, foot FFC  
22/02 : Belote, Club Fraternité

### MARS

14/03 : Carnava, Comité des Fêtes  
15/03 : Loto, APE  
22/03 : Repas, Chasse  
29/03 : Repas américain,  
Amicale Laïque

### AVRIL

05/04 : Loto, Foot FFC  
05-06/04 : Compétition gym, CLG  
12/04 : Repas, Foot GFL

12-13/04 : Convention,  
Wargames et Figurines

19/04 : Tripes/Steak, Capis

### MAI

17/05 : Festival Graine de sons  
18/05 : Festival Graine de sons

### Judis du mois de juin :

Les judis du Bourg  
29/05 : After, Comité des Fêtes

### JUIN

14/06 : Brocante, Capis  
21-22/06 : Fête de la musique  
28/06 : Fête de l'école  
28/06 : Gala de danse

### JUILLET

05/07 : Gala, CLG

### SEPTEMBRE

05/09 : Tous à table, Comité des Fêtes

07/09 : Forum des Associations

### OCTOBRE

19/10 : Semi-marathon, LAE  
04-05/10 : Fête patronale

### NOVEMBRE

15/11 : Remise des prix trophée  
AURA - LAB  
20/11 : Beaujolais nouveau,  
Comité des Fêtes  
22/11 : Loto, Club Fraternité  
29/11 : Représentation, La Trouvathé

### DÉCEMBRE

06 ou 13/12 : Marché de Noël, APE  
07 ou 14/12 : Huîtres, Chappes  
Pétanque

# La fête patronale de la Saint François

## UNE TRADITION CHAPPADAIRE QUI A MARQUÉ LA VIE DU VILLAGE

Chaque début d'octobre, Chappes célébrait autrefois avec enthousiasme sa fête patronale de la Saint François, placée sous la protection de saint François d'Assise, patron de notre église. C'était un moment fort du calendrier communal : un temps de convivialité, de partage et de retrouvailles qui rassemblait petits et grands autour d'une même joie.

### Les conscrits : l'énergie d'une génération

Née de l'ancienne conscription militaire, la tradition des conscrits a su se réinventer. Elle marque aujourd'hui le passage d'une décennie : les "classes" défilent, s'affichent avec leurs couleurs et partagent un moment unique entre amis, voisins et familles.

C'est une fête pleine de dynamisme, où chaque génération met en avant sa personnalité et son enthousiasme.

### Un patrimoine vivant, porté par chacun

Ces deux célébrations (St François et conscrits), profondément ancrées dans notre culture locale, sont bien plus que des traditions : elles sont l'expression de notre identité commune.

## SOUVENIRS D'UN TEMPS DE FÊTE

Il fut un temps où la fête patronale faisait battre le cœur de Chappes. Les rues s'ornaient de guirlandes, la fanfare ouvrait le bal, les enfants trépassaient d'impatience devant les manèges et les stands forains, tandis que les familles se retrouvaient pour partager un repas animé. Après la messe en l'honneur de saint François, on dansait sur la place du village, on riait, on échangeait des nouvelles, et l'on oubliait pour un week-end les tracas du quotidien.

Cette fête, bien plus qu'un simple divertissement, incarnait l'esprit du village : la solidarité, la simplicité et la joie d'être ensemble.

## DES TRADITIONS QUI S'EFFACENT PEU À PEU

Avec les années, les habitudes ont changé. Les générations se renouvellent, les bénévoles se font plus rares, et les modes de vie évoluent.

Peu à peu, la fête patronale a perdu de son éclat.

La messe de la Saint François demeure, fidèle à la tradition religieuse, mais **l'effervescence d'autrefois s'est estompée** : les manèges sont rares, les bals ont disparu, et le temps où tout le village se mobilisait semble appartenir à une autre époque.

Cette évolution, inévitable peut-être, n'en reste pas moins empreinte de **nostalgie**. Car la fête patronale, c'était bien plus qu'un événement : c'était un repère, un fil entre les générations, un moment où Chappes tout entier se retrouvait uni.

## GARDER VIVANT L'ESPRIT DE LA SAINT FRANÇOIS

Même si la fête n'a plus l'ampleur d'autrefois, **son souvenir demeure vivant**. Il appartient à chacun de nous de préserver cet héritage, ne serait-ce qu'en évoquant ces beaux moments ou en imaginant, un jour, une nou-

velle manière de célébrer ensemble. Peut-être reviendra-t-elle sous une forme différente — plus simple, plus intime — mais toujours fidèle à son esprit d'origine : celui du **partage, de l'amitié et de la convivialité**.



## SOUVENIRS DE LA FÊTE PATRONALE À CHAPPES DANS LES ANNÉES 1970

Dans les années 1970, la fête patronale était bien plus qu'un simple rendez-vous festif : elle rythmait la vie du village et restait gravée dans les mémoires de toute une génération.

La passation des conscrits se déroulait la veille du 1<sup>er</sup> mai. Les jeunes de la nouvelle classe se retrouvaient place du Pré Madame, près de l'ancien lavoir, pour planter le « Mai », symbole fort du passage de relais entre générations. L'arbre, coupé quelques jours plus tôt, devenait un mât soigneusement décoré de fleurs fabriquées à la main par les conscrits, avec l'aide précieuse des parents. Ce moment solennel et joyeux se prolongeait souvent par un bal, attendu avec impatience.

Très vite, il fallait penser à la fête patronale elle-même. Accompagnés de nos parents, nous parcourions les bals des villages voisins à la recherche de l'orchestre qui ferait danser Chappes pendant deux jours. Certains noms résonnent encore aujourd'hui : Les Copains, Les Partners, SOS + Boudu, Robert Peuvergne, Fernand Raynaud, Jean-Pierre Salvat, Georges MICHEL, Michel Laroche ou encore José Pierre, le musicien du pays.

À la fin de l'été, les préparatifs s'intensifiaient. Les conscrits se rendaient à Clermont-Ferrand pour se procurer les traditionnelles cocardes et profitaient de ce moment pour acheter des tenues identiques, qu'ils portaient fièrement à l'occasion de la fête patronale. Les brioches étaient commandées chez notre boulanger, M. Louis Pascal, et seraient plus tard offertes lors des aubades ou à la messe de la Saint-François, sous forme de pain béni.

Septembre voyait naître l'effervescence autour du char, souvent assemblé dans la grange de l'un des conscrits. On allait couper des branches, cueillir du lierre, confectionner fleurs et cœur décoratif orné de l'année de la classe. Grâce à la solidarité du groupe — et au tracteur prêté par une famille d'agriculteurs — le char prenait forme, prêt à parcourir les rues du village lors des aubades. Nous étions tous unis, heureux, portés par un même élan.

Les aubades, au son de l'accordéon, commençaient le vendredi soir. Les conscrits allaient de maison en maison, chez le maire, les conseillers municipaux, puis dans les hameaux du Peyroux, de Chalons et de Martilhat, offrant des brioches en échange d'une pièce ou d'un billet. Le samedi, c'était au tour du cœur du village de s'animer.

Les bals faisaient battre le cœur de la fête : le samedi soir, le dimanche après-midi et jusque tard dans la soirée. Le dimanche matin, la messe de la Saint-François rassemblait les habitants. Les garçons portaient la statue du saint lors de la procession traditionnelle dans les rues de Chappes, moment de recueillement et de fierté partagée.

Autour de ces temps forts, les attractions foraines, les conscrits étaient présents sur les manèges, le défilé de la fanfare du 92 et celui des majorettes en 1973, apportaient couleurs et musique. Les repas des conscrits se prenaient dans les restaurants du village (chez Camille et le Café Français), selon l'habitude de l'alternance, où conscrits et musiciens se retrouvaient autour de grandes tablées.

Pendant ces journées, toutes les générations étaient dehors. Les familles se réunissaient autour d'un bon repas et passaient le dimanche après-midi sur la place du Pré Madame, bercées par le bruit des pétards, la musique et les éclats de rire. Une ambiance simple et chaleureuse, reflet d'un temps où la fête patronale faisait battre le cœur de Chappes.





## PLANTER LE MAI – FÊTE DES CONSCRITS

SIGNIFICATION :

**Le Mai (arbre ou grand mât décoré) symbolise :**

- le renouvellement
- le passage de témoin entre la classe sortante et la nouvelle classe
- l'honneur rendu aux autorités (maire), aux anciens conscrits ou à une personne du village



### QUI ÉTAIT SAINT FRANÇOIS D'ASSISE ?

Saint François d'Assise (1181-1226) est l'un des saints les plus aimés du monde chrétien. Fondateur de l'ordre des Franciscains, il prônait la simplicité, la pauvreté volontaire et le respect de toute création. Reconnu comme le patron des animaux et de l'écologie, il est célébré chaque 4 octobre. Son message de paix et d'humilité résonne encore aujourd'hui, donnant à notre fête patronale tout son sens spirituel et humain.



### AMICALE LAÏQUE

#### LA SECTION ALL'S DANSE

La section All's Danse, créée en 2009, continue de faire danser. Après une saison réussie où les danseuses et les danseurs sont toujours nombreux. Un apprentissage pour tous les âges et des échanges dans une atmosphère conviviale et amicale entre les adhérents.

**Les cours ont repris en septembre, tous les lundis, mercredis et vendredis :**

- > **Bollywood** : dansez aux couleurs et sonorités indiennes
- > **Zumba** : un dynamisme aux inspirations hispaniques et sud-américaines
- > **Moderne jazz** : une panoplie de nuances chorégraphiques
- > **Country** : influences américaines, celtiques et d'ailleurs
- > **Hip-Hop** : des vibrations urbaines
- > **Bachata** : le côté latino qui est en vous ! Seul(e) ou en couple

Nos danseuses et danseurs ont retrouvés leurs marques à l'espace culturel de Chappes pour s'entraîner et pour développer leurs sens du rythme. Leurs motivations sont multiples : réduire le stress, le dépassement de soi, se libérer ou tout simplement danser.

Les chorégraphies concoctées par les 7 professeurs sont toujours un plaisir à regarder. Ils cherchent à être vrai car c'est le moment où l'esprit sort du silence et le corps parle.

Dansez une vraie thérapie !

Les All's Dance remercient la municipalité de nous mettre à disposition les salles et de nous aider tout le long de l'année.

Nous serions heureux de vous accueillir parmi nous. Venez découvrir notre gala le samedi 4 juillet 2026 à la salle des sports de Chappes. Le rideau se lève à 20h.

N'attendez plus et franchissez nos portes : Danser, Vibrer et Partager

> **Contact** : Angèles BEAUFILS - 06 83 38 18 37 - angelesjazz@outlook.fr



#### SECTION BASKET



Le Basket vétérans mixte de Chappes a repris le chemin des parquets cette année et participe au tournoi départemental Ufolep pour la saison 2025/2026.

Si vous souhaitez reprendre le basket ou vous initier à ce sport d'équipe dans une ambiance conviviale, venez essayer ! Tous les niveaux sont acceptés.

Les entrainements ont lieu les vendredi soir à 20h30 dans le complexe multi-sport de Chappes.

> **Contact** : Benjamin PINON  
06 12 98 71 55  
benjamin.pinon@hotmail.com

#### SECTION KHI DAO

Depuis cette saison, une nouvelle section a vu le jour au sein de l'Amicale Laïque.

Le KHI DAO : une pratique toute en douceur, basée principalement sur la respiration.

On y travaille des enchaînements de mouvements lents permettant de mettre en harmonie l'interne et l'externe, de développer son souffle et de cultiver son énergie. C'est un travail de l'équilibre, de la synchronisation du corps, de la concentration, tout cela dans une ambiance zen et détendue.

Les cours ont lieu tous les jeudis de 9h30 à 11h00 à l'Espace Culturel.

> **Contact** : Luc PRADIER - 06 69 51 16 12



## SECTION LOISIRS CREATIFS

C'est avec beaucoup de fierté que nous célébrons cette année les 20 ans de notre association de Loisirs Créatifs. L'aventure a commencé en 2004, lorsque j'ai créé l'association, épaulée par Catherine Chamard et Stéphanie Chenot.

À cette époque, nous organisons une trentaine de séances par an, et nous réalisons une vingtaine de créations. Puis, Céline Labbaye et Virginie Rocha nous ont rejointes, et nous nous retrouvons chaque semaine pour créer ensemble. En 2007, nous avons décidé de changer le rythme : depuis nous fonctionnons avec environ 11 ateliers par an, soit 1 atelier par mois.

Ces ateliers, c'est le cœur même de notre association. Le but a toujours été de réaliser une création, un objet décoratif, souvent inspiré des tendances du moment, mais toujours avec cette liberté qui permet à chacune d'exprimer sa créativité et sa personnalité.

Pendant nos séances – d'environ 2 heures et demie – nous donnons les consignes, montrons nos exemples, mais surtout, nous laissons à chacune la possibilité de s'approprier la fabrication à sa manière.

C'est cette diversité, cette richesse de styles, qui fait toute la beauté de nos ateliers. Au début, nous étions réunies dans une salle d'un ancien bâtiment. Puis, nous avons eu la chance d'intégrer de nouveaux locaux en 2010, la salle Christian Chalus au centre associatif, plus confortable et plus adaptée à nos activités. Je tiens à remercier l'Amicale Laïque, qui nous a accueillies il y a 20 ans, et bien sûr la Mairie, qui met à notre disposition des salles agréables, nous permettant de travailler dans de bonnes conditions.

Un grand merci à Catherine et Céline, qui ont été mes plus belles fidèles collaboratrices ! Et particulièrement à Catherine avec qui j'ai le plaisir d'encadrer encore aujourd'hui ces ateliers. **Nous avons pu le 17 octobre 2025 lors de l'Assemblée Générale de L'Amicale Laïque, exposer une sélection de 115 créations réalisées au fil de ces 20 années.**



Sur cette période, nous avons conçu plus de 200 créations ! Des créations variées, inspirées de vidéos, de magazines, de cours de loisirs créatifs, mais aussi de nos propres inventions. Parfois, ce sont même nos adhérentes qui nous partagent leurs idées et leurs compétences, ce qui nourrit encore davantage notre inspiration collective. Justement je veux remercier sincèrement et du fond du cœur nos adhérentes, si fidèles au fil des années. Certaines sont là depuis presque toujours : Chantal Laforêt, Marie-Claude Gaume, Marie-Laure Dumaire, Marie-Claude Arnaud, Karine Jacquet, Sonia Boire et bien d'autres encore...

Merci pour votre fidélité, votre amitié, votre bonne humeur, et parfois pour le partage de vos savoir-faire créatifs. Vous apportez, chacune à votre manière, quelque chose de précieux à notre association. Sans vous, rien de tout cela ne serait possible. Cette année passée, nous avons voulu marquer ce bel anniversaire avec des créations particulièrement élaborées : des vases en cuillères en bois, des calendriers de l'Avent, des boules de Noël en laine, des cercles en fleurs séchées, des protège-cahiers, des tables en mosaïque, des fleurs en vernis à ongles et fil de fer, des suspensions en pâte autodurcissante. Réalisés par nos 13 adhérentes.

Nous avons pris le temps de savourer la création de cette table en mosaïque, des créations ambitieuses et réussies, un projet qui nous a demandé cinq séances. Et parce que les 20 ans, ça se fête aussi en dehors des ateliers, nous avons passé ensemble le 15 novembre 2025 une journée spéciale. Nous étions au Vernet Sainte Marguerite pour profiter d'une journée conviviale sur Saint Nectaire et Murol et surtout, nous leur avons offert un cours de modelage et de sculpture, une nouvelle expérience créative ou nous avons pris plaisir à créer ensemble.

Vingt ans, c'est une belle étape, mais aussi une promesse : celle de continuer à créer, partager et faire vivre cette belle aventure humaine et artistique.

Alors, merci à vous toutes, que la créativité et la convivialité, perdure dans notre association !

> Contact : Claire GRANET  
06 03 92 34 95 - [claire.granet@bbox.fr](mailto:claire.granet@bbox.fr)



## SECTION GYM ENTRETIEN

Depuis la rentrée de septembre, 18 personnes se sont inscrites pour pratiquer la gym d'entretien le jeudi soir à 20h à la salle des sports. Cette année une nouvelle coach, Sabrina, a pris notre groupe en main pour faire travailler notre corps au niveau musculaire et articulaire. Au programme : exercices de squats, fentes et autres gainages ou travail des muscles des membres supérieurs avec petites charges. Sabrina nous propose des options variées en fonction de notre niveau mais sans effort excessif donc adapté. Nous travaillons en musique pour la motivation et faisons des étirements en fin de cours. Notre groupe constitué depuis longtemps travaille dans une belle ambiance mais les nouvelles arrivées cette année nous ont apporté leur dynamisme.

> Contact : Laurence Gasq - 06 84 19 38 36 - l.gasq@wanadoo.fr



## SECTION YOGA

Le cours de yoga a lieu les mercredis de 18h15 à 19h15 à l'espace culturel.

Enseigné par Angèle Loiacono, professeure de yoga diplômée, le type de yoga proposé est le yoga Vinyasa : fluide et dynamique, mêlant étirement et renforcement des muscles en pleine conscience. Les mouvements sont synchronisés au rythme de la respiration, afin de dénouer les tensions et créer de l'espace, autant sur le plan physique que mental. Le yoga est une pratique introspective qui permet de faire une pause dans le tumulte de la vie quotidienne pour se reconnecter à son calme intérieur par la présence et le mouvement.

Séance d'essai gratuite.

> Contact : Angèle LOIACONO - 07 81 72 57 25  
angele.yoga7@gmail.com

## COMITÉ DES FÊTES

### Quelle année !

2025 restera gravée comme une année exceptionnelle pour le Comité des Fêtes de Chappes, et c'est avant tout grâce à vous.

À chaque manifestation, vous avez répondu présents. À chaque rendez-vous, vous avez apporté votre énergie, votre bonne humeur, votre générosité et ce sens du partage qui fait l'ADN de notre commune.

Des moments festifs, conviviaux, solidaires...

Des sourires, des rencontres, des souvenirs. Vous avez fait de chacune de nos manifestations une réussite. Nous tenions donc à vous adresser un immense merci : merci aux



habitants, aux bénévoles, aux associations partenaires, aux élus, aux commerçants et à toutes celles et ceux qui s'investissent, donnent de leur temps et font vivre Chappes tout au long de l'année.

**Cap sur 2026 : notez déjà les dates !**

Parce qu'une belle année en appelle toujours une autre, nous avons hâte de vous retrouver en 2026 pour de nouveaux moments de fête et de partage. Voici les dates à retenir :

**Carnaval** : 14 mars

**After Work** : 29 mai

**Tous à Table** : 5 septembre

**Assemblée Générale** :

24 septembre à l'espace culturel

**Beaujolais Nouveau** : 20 novembre

Encore merci pour votre fidélité. 2026 se prépare déjà, et une chose est sûre : elle sera festive, humaine et chaleureuse... comme vous.

> Contact : Laëtitia HAUSTETE - 06 25 80 29 57  
comitedesfeteschappes63@gmail.com



## CHAPPES PÉTANQUE

### A l'aube de ses 10 ANS, Chappes Pétanque, ne s'arrête plus...

La saison 2025-2026 voit le nombre de ses adhérents augmenter encore, 97 licenciés à ce jour. Grâce à notre affiliation UFOLEP, nous avons, cette année encore, pu nous qualifier pour le National à Soisson et le National par équipes à Eynet en Dordogne, ou encore remporter pour, la 2<sup>ème</sup> année consécutive, le challenge organisé à Pont du Château au profit des Restos du coeur. Bravo à vous tous.

Le club a aussi organisé, pour ses adhérents, une sortie annuelle en Corrèze, avec entre autres la visite de Collonges la Rouge et d'un élevage d'oie.

A noter sur vos agendas nos prochaines manifestations ouvertes à tous :

- Vendredi 26 juin 2026 : tournoi-barbecue
- Vendredi 4 septembre 2026 : tournoi de rentrée
- Dimanche 13 décembre 2026 : dégustation d'huîtres

N'hésitez plus, rejoignez un club où règne bonne humeur et convivialité et venez aux entraînements qui ont lieu les mardis et vendredis après-midi, au Parc des sports Claude Boilon.

> **Contacts :** Gilles CHAPEYRON - 06 33 00 31 93 ou Michel MARTIN - 06 31 70 81 59



## CLUB FRATERNITÉ

Le club fraternité se réunit le lundi et le jeudi. Cette année une sortie a eu lieu dans le Cantal avec le musée de agriculture de Coltines, plusieurs sorties au restaurant, un concours de belote est prévu le 26 février 2026 et un loto en octobre. Les personnes quel que soit leur âge peuvent venir nous retrouver, elles seront les bienvenues.

> **Contact :** Andrée BOUCHARIN  
04 73 63 94 01 - and.renb@sfr.fr

## CHAPPES LIMAGNE GYM



La saison dernière a tenu toutes ses promesses avec de très bons résultats lors des compétitions départementales et régionales! Munies de leur nouveau justaucorps, les gymnastes se sont qualifiées pour les demi-finales et finales !

Comme chaque année, l'UFOLEP 63 nous fait confiance et nous missionne pour organiser une compétition qui aura lieu cette année le week-end des 21 et 22 Mars 2026 au complexe sportif Claude BOILON.

Le club de CHAPPES LIMAGNE GYM compte aujourd'hui 106 licenciés ; mais recherche activement de nouveaux bénévoles pour pouvoir continuer à se développer... Si vous souhaitez devenir entraîneur, juge, ou encadrant, n'hésitez pas à prendre contact avec nous pour venir rejoindre notre team !

> **Contact :** Maëva BOUILLER CUZIN  
06 77 75 99 64  
chappeslimagnegym@outlook.fr

## LA TROUVATHÉ



Après une année 2024 sans représentation marquée par un moment difficile pour la troupe, la TrouVaThé a redémarré une nouvelle saison avec la pièce « mariage pour tous » de Régis Le Guigot.

Près de 200 spectateurs ont répondu présent les 29 et 30 novembre 2025.

Un public très réactif, des rires à foison, une ambiance très agréable et stimulante pour les comédiens, étaient au rendez-vous.

Bref, ce fut un véritable carton plein pour la troupe qui se prépare déjà pour de nouvelles représentations.

A très bientôt pour de nouveaux rendez-vous théâtraux que vous pourrez suivre sur « Commaville », « instagram (latrouvathe) » ou encore « facebook (La Trouvathé) ».

> **Contact :** Olivier ALVERGNAS - 06 09 75 43 61 - aurelivier63@orange.fr

## LA FRANCAISE FOOTBALL CHAPPES



### La FF CHAPPES — Au sommet de son art !

Il y a cette petite musique, cette douce mélodie du mercredi soir qui résonne aux oreilles de tous les amoureux du ballon rond : « Ils sont les meilleurs, les grandes équipes, the champions ». Et voilà qu'au crépuscule de l'année 2025, la symphonie refait son apparition, non pas pour célébrer un sacre national mais bien pour accompagner le parcours chappadaire. Celui des champions de l'exercice 2024-2025, premiers de leur poule de deuxième division de district. En 2026, les voilà donc promus au plus haut niveau départemental, pour le plus grand plaisir de leur président, Stéphane Gaggiano et leur vice-présidente, Cindy Guedelha, qui dès leur première année de mandat, ont eu le privilège de vivre la montée de l'équipe fanion.

Mais, parce que la gloire est éphémère, les hommes de Philippe Guedelha se préparent déjà à relever de nouveaux défis et à livrer de nouvelles batailles pour assurer leur maintien. Ou davantage si l'occasion se présente : l'appétit venant en mangeant, le club n'a pas vocation à jouer les seconds rôles. Ce n'est pas l'esprit de la maison, ni celui de l'équipe réserve entraînée par Jean-Claude Bermond, actuellement deuxième de sa poule au moment d'écrire ces lignes.

Une dynamique positive traverse ainsi toutes les catégories et motive l'ensemble des troupes, des vétérans de Julien Castelao à l'équipe féminine dirigée par Elisé Guiance et Fabien Balen. Ces dernières, d'ailleurs, ont récemment fêté dix années de victoires, de plaisir et d'esprit d'équipe — une nouvelle preuve de l'identité familiale qui caractérise ce club aux 93 licenciés et 37 dirigeants.

Tous sont fiers de faire vibrer le terrain d'honneur André Champeil et de donner de la voix pour un autre refrain, celui de tout un club : « SDS lalala, oh Chappadaires » !

> **Contacts** : Président : Stéphane GAGGIANO - 06 95 21 84 47 - Entraîneur principal : Philippe GUEDELHA - 06 81 28 17 44 - Secrétaire : Alice CHÂTEAU - 06 62 54 25 23

## LES CAPIS

Le 18 avril 2026 les CAPIS organisent pour la huitième année un casse-croûte.

- cela permet de se retrouver entre amis, famille... pour partager un bon moment.
- l'année dernière nous avons réunis plus de 400 convives grâce à vous et nous comptons encore sur vous pour votre participation pour cette année 2026.

Pensez à réserver par Tél :

07 62 77 34 00 / 06 83 51 02 85

Ou par mail :

lescapis.chappes63@gmail.com

En 2025, nous avons effectué plusieurs sorties entre clubs, entre Capis comme l'Espagne Pour l'année 2026, plein de belle chose en perspective et bien sur la brocante le 20 juin 2026.

> **Contact** : Frédéric Jaillet - 07 62 77 34 00  
lescapis.chappes63@gmail.com



## LES WHAT'S

Lors de notre tournée de 10 concerts en 2025, nous avons eu le plaisir de jouer 4 fois à Chappes (Repas de la danse, Jeudis du Bourg, 19 septembre, et Téléthron). Notre prestation lors des Jeudis du Bourg a été interrompue, comme l'an dernier, par la pluie et la municipalité nous a gentiment proposé de rejouer le 19 septembre. Nous avons aussi fréquenté la scène de La Puce à l'Oreille à Riom, pour une séance de coaching avec un directeur artistique. Notre répertoire s'enrichit lors de nos répétitions mensuelles à l'Espace Culturel. N'hésitez pas à consulter nos sites Web et Facebook pour être informé de nos concerts (<http://whatshappened.fr/> et What's Happened)

> **Contact** : Daniel LÉNAT - 06 38 42 60 37 - [contact\\_wh@whatshappened.fr](mailto:contact_wh@whatshappened.fr)



## GRUPE FORMATEUR LIMAGNE (GFL)



Pour cette nouvelle saison, nous avons vu notre bureau rester principalement en place, avec pour seul changement — et non des moindres - l'arrivée d'un nouveau président en la personne de Benoît Blanc.

Elle a encore été ponctuée par nos manifestations traditionnelles : Noël 2024 avec la vente de grilles pour gagner des dindes ; en avril, notre repas annuel s'est tenu à la salle des fêtes de Chappes.

Le tournoi en salle à Chappes s'est déroulé les 20 et 21 janvier 2025 et a vu évoluer les catégories U8 à U11. Merci à M. le maire de Chappes pour le prêt de la salle des fêtes et de la salle des sports.

Notre tournoi de Pentecôte s'est tenu les 7 et 8 juin 2025 au stade de Saint-Beauzire. Malheureusement, en raison du grand nombre de tournois aux alentours, nous n'avons pas eu le nombre d'équipes nécessaire pour maintenir les deux jours. Seul le samedi a pu être organisé, avec les U11 et les U18 en soirée.

Nous tenons à remercier M. le maire de Saint-Beauzire pour le prêt du complexe, ainsi que les employés municipaux pour leur aide à l'installation et au démontage des structures.

Une deuxième équipe féminine est venue agrandir notre effectif de filles en U15. Nous avons pu, pour la première année, organiser un tournoi 100 % féminin en septembre.

Grâce à notre partenariat, nous avons accueilli une journée du Clermont Foot Tour le 8 février 2025 à la salle des sports de Chappes. Des équipes U11 se sont affrontées pour se qualifier pour une finale régionale fin mai, qui s'est tenue au stade Gabriel-Montpied.

Cette journée ayant connu un vrai succès, les organisateurs du CF63 nous font encore confiance cette année et nous confieront une nouvelle fois ce tournoi, le 7 février 2026, à la salle des fêtes de Chappes.

### Les manifestations prévues pour la saison 2025/2026 sont les suivantes :

- **Galette des Rois** : le 31 janvier 2026 à la salle des fêtes des Martres-d'Artière
- **Tournoi en salle** : les 17 et 18 janvier 2026 à la salle des sports de Chappes pour les catégories U8/U9 et U10/U11
- **Clermont Foot Tour** : le 7 février 2026
- **Tournoi U13 en salle** : le 8 février 2026
- **Repas dansant** : le 11 avril 2026 à la salle des fêtes de Chappes
- **Tournoi de Pentecôte** : les 23 et 24 mai 2026 au stade de Saint-Beauzire pour les catégories U6 à U13

Nous remercions toutes les communes et les clubs pour le prêt de leurs installations sur lesquelles évoluent nos jeunes, ainsi que les communes de la Limagne qui contribuent au développement de notre groupement.

> **Contact** : [bureau.gfl@gmail.com](mailto:bureau.gfl@gmail.com) – 06 28 77 07 68



## ATELIERS CADRES, CARTONNAGE & CIE

L'association ACCC, nouvellement domiciliée à Chappes, propose une activité d'encadrement de photos, de cartes, de peinture ... ainsi que du cartonnage ; les jeudis de 9h à 11h30 (salle Christian Chalus).

> **Contact** : M-L DUMAIRE 06 58 42 87 00



## LIMAGNE ATHELÈTE ENDURANCE



L'association LAE a été fondée le 9 septembre 2005 et promet "la course à pied pour tous", quel que soit votre niveau et votre objectif.

L'association est composée de 158 licenciés, d'un bureau avec 6 membres actifs et 5 entraîneurs bénévoles qui encadrent les entraînements.

Les séances sont variées, elles se font dans une bonne ambiance trois fois par semaine, et abordent différentes thématiques : renforcement musculaire le lundi soir à la salle des fêtes de Chavaroux, séance de fractionné court le mercredi soir à 19h au complexe sportif, et séance de fractionné long le samedi matin à 10h.

Course sur route, course nature, trail, cross, 5km, marathon, 100km, ou simplement maintien d'une bonne condition physique, les objectifs des licenciés LAE sont très différents.

Quel que soit son niveau, son profil, chacun s'entraîne à son rythme et surtout dans la bonne humeur.

LAE organise deux événements phares : le 1<sup>er</sup> samedi de janvier, la traditionnelle Course des Rois avec ses 5 km dans les rues de Chappes et depuis 2023, à la mi-octobre, une course appelée Running Limagne proposant semi-marathon et un 10 km. En attirant des coureurs locaux et régionaux, ces courses contribuent à faire rayonner notre club Limagne Athlète Endurance et notre commune de Chappes.

Nous profitons de cet article pour remercier les collectivités et nos partenaires qui nous accompagnent et sans qui tout ceci ne serait pas possible !

Bien sportivement !

> **Contact** : Franck JACOLIN Franck - 06 23 07 12 19  
limagne.athlete.endurance@gmail.com  
<https://limagne-athlete-endurance.fr>

---

## ASSOCIATION DES PARENTS D'ÉLÈVES (APE)

### Un acteur essentiel de la vie de l'école

L'association des parents d'élèves joue un rôle précieux tout au long de l'année en organisant cinq manifestations phares : la Fiest'Halloween, le marché de Noël, la bourse d'échange, le loto et la kermesse. Grâce à l'énergie de ses bénévoles, ces événements sont devenus des moments incontournables de convivialité pour les familles et les habitants du village.

Les bénéfices de toutes ces actions sont intégralement reversés aux projets éducatifs des enfants. Ils permettent notamment de financer sorties, activités et voyages scolaires. L'an dernier, pas moins de 13 000 € ont été apportés par l'association pour soutenir les voyages des élèves : une aide précieuse qui allège le coût pour les familles et enrichit le parcours scolaire de tous. Les plus grands ont ainsi découvert les plages de Normandie et ont été confrontés à un épisode de l'histoire de France. Ces quatre jours resteront dans leur mémoire. Les plus jeunes ont fait une escapade au Moyen-Age à Guedelon et à la découverte de la Loire, deux jours intenses pour tous.

Cette année, l'association renforce aussi son engagement en participant au Téléthon avec un stand de loisirs créatifs, permettant à chacun de contribuer à une belle cause tout en partageant un moment créatif et solidaire.

Grâce à la mobilisation de chacun, l'association continue de faire vivre l'école et d'offrir aux enfants des expériences inoubliables. Bravo et merci à tous les bénévoles et à toutes les personnes qui participent à nos manifestations !

> **Contact** : Nelly SIVIGNON - 06 78 00 56 14  
apechappes@gmail.com



## ENTENTE SPORTIVE BASKET CHAMPEYROUX / CHAPPES / SURAT / LES MARTRES SUR MORGE

Pour cette nouvelle saison, le Limagne Basket compte plus de 190 licenciés, répartis en championnat FFBB et Ufolep. Cette année, 12 équipes foulent les terrains d'Ennezat et de Chappes afin de pratiquer leur sport favori. Nous vous invitons à venir les encourager lors des matchs. Pour cela n'hésitez pas à suivre l'actualité du club sur les réseaux : Facebook et Instagram @Limagne-Basket.

Nous tenons à adresser nos remerciements à tous les bénévoles composés de : parents, entraîneurs, membres du bureau. Lesquels assurent l'organisation et l'ambiance des rencontres sportives (table de marque, arbitrage et l'incontournable buvette ... qui permet de partager des tas de moments conviviaux lors de la troisième mi-temps).



ÉQUIPE U7 MIXTE



ÉQUIPE U9 MIXTE



ÉQUIPE U11 MIXTE



ÉQUIPE U11 GARÇONS



ÉQUIPE U15 FILLES



ÉQUIPE U15 GARÇONS



ÉQUIPE U18 GARÇONS



ÉQUIPE SENIORS FILLES 1



ÉQUIPE SENIORS FILLES 2



ÉQUIPE SENIORS GARÇONS



ÉQUIPE LOISIRS FILLES



ÉQUIPE LOISIRS MIXTE

N'oublions pas de remercier nos sponsors, qui nous suivent encore pour cette année et qui nous font confiance.

> Contact : LUDOVIC HEBRARD  
06 38 66 45 82  
limagnebasket@gmail.com



- Une activité communication/gestion du site internet où l'on peut :
- consulter les 7 circuits permanents avec possibilité de les télécharger ainsi que les propositions de circuits « découverte du patrimoine » des 14 communes,
- prendre connaissance des manifestations à venir,
- visionner les photos prises lors des manifestations...

<https://balinzat.wixsite.com/balinzat>

### Que dire de la saison 2024/2025 ?

Le groupe de bénévoles (14) se maintient et assure les 3 activités principales de Balinzat dans une bonne convivialité. A noter, le renfort en mars pour les dizaines de Limagne de 3 personnes qui nous aident à l'organisation. Le groupe est partant pour une nouvelle saison ; mais en 2027, Balinzat sera à la recherche d'un nouveau président.

Le bilan de cette saison est *très satisfaisant* notamment par la reconnaissance :

- > De nos activités par nos élus des 14 communes de Limagne d'Ennezat appartenant RLV et du département 63 par l'attribution de subventions,
- > De nos manifestations qui ont remporté de grands succès en participation notamment les découvertes des villages de St LAURE et LUSSAT avec un bémol pour « Les dizaines de Limagne » perturbées par la pluie.
- > De notre participation à des partenariats associatifs tels la Ligue contre le Cancer, l'antenne d'Ennezat ou le festival des balades d'Automne de RLV.
- > Du suivi des balisages des 115 km de chemins de randonnées en convention avec Riom Limagne et Volcans (RLV) - 61 h sur 24 journées + 14 contrôles visuels sur le premier semestre.

**Merci aux acteurs associatifs, aux maires, à nos conseillers départementaux et à RLV qui nous font confiance par leur sollicitation et leur soutien financier.**

### Qui est BALINZAT

Depuis 2009, BALADES EN LIMAGNE D'ENNEZAT, mieux connue sous le pseudo « BALINZAT », vous propose :

- **une activité d'entretien des balisages** sur 7 circuits de randonnées pédestres et VTT représentant 115 km de chemins balisés sur les 14 communes de LIMAGNE d'ENNEZAT.

Depuis 2017, l'association BALINZAT est en convention avec la Communauté d'agglomération **RIOM LIMAGNE et VOLCANS (RLV)**. Cette activité est réalisée ponctuellement au printemps jusqu'au début d'été (implantation de poteaux, mise en place de balises PVC ou remplacement de celles-ci si elles sont détériorées, débroussaillage).

- **une activité d'organisation de manifestations à caractère sportif et familial** (VTT, randonnées pédestres) pour la promotion du territoire de LIMAGNE d'ENNEZAT et à **caractère culturel par la découverte du patrimoine** des 14 communes : Chappes, Chavaroux, Clerlande, Ennezat, Entraigues, Malinrat, Les Martres d'Artière, Martres-sur-Morge, Lussat, Saint-Beauzire, Saint-Laure, Saint-Ignat, Surat, Varennes-sur-Morge.

Les manifestations peuvent être réalisées en partenariat avec d'autres associations organisatrices.



Que deviendra Balinzat fin 2026 ?

### Projet à étudier Saison 2025-2026

- Les dizaines de Limagne VTT/pédestre : 3<sup>ème</sup> dimanche de mars
- Découverte de village (2<sup>ème</sup> et (ou) 4<sup>ème</sup> trimestre) (St IGNAT/Tyrande)

*Si les activités Balinzat vous intéressent, n'hésitez pas à nous contacter, nous manquons de bénévoles pour nos manifestations et l'entretien des balisages.*

Site internet : <https://balinzat.wixsite.com/balinzat>

Mail : [balinzat@orange.fr](mailto:balinzat@orange.fr)



**BALINZAT vous souhaite  
de belles randonnées en 2026  
sur le territoire de Limagne d'Ennezat**



## PAROISSE SAINT-MICHEL EN LIMAGNE NOIRE

### NOTRE PAROISSE C'EST UN LIEU

#### Pour Célébrer

##### SACREMENTS

##### Baptême Enfant :

3 mois au moins avant la date contactez la maison paroissiale : 04 73 63 80 30

##### Baptême, Eucharistie et Confirmation adultes :

prenez contact avec l'accueil

##### 1<sup>ère</sup> Communion (Eucharistie) enfants :

Martine Constant et Suzanne Boutet : kt-saintmichel@laposte.net

##### Réconciliation :

Père Yesuraja est présent les mercredis matin de 10h à 12h à la paroisse, merci de l'appeler avant de venir.

Tous les samedis de 10h à 11h, il y a la confession à l'église de Marthuret.

##### Mariage :

Prenez rendez vous à l'accueil au moins 12 mois avant la date : 04 73 63 80 30

##### Liturgie :

- Animation des chants : Richard Martz - crmartz67@gmail.com
- Lectures et Prières : Barbara Vaqué - barbara.vaque@gmail.com

##### Sacrement des malades

##### Visite à l'Ehpad Raoul Reynaud et Domicile

Richard Martz : crmartz67@gmail.com

##### Funérailles

Marie-Jo Parrot : 06 15 30 02 56

##### Temps de Prière à la chapelle St Joseph

Philippe Compain : 06 20 66 57 10

##### Rosaire

Josiane Chatard : 06 84 51 13 21

#### Pour se former

##### ENFANTS ET JEUNES

##### Eveil à la foi :

Geneviève Masalski 04 73 33 92 20

##### Catéchèse de CE1 au CM2

Maison paroissiale : kt-saintmichel@laposte.net

##### Aumônerie des jeunes

Sofie Durand : 06 86 00 43 25

##### Enseignement catholique Ecole St Joseph

13, rue du Couvent, Saint-Beauzire  
Chef d'établissement : Mme Karine Fernandes Contact : 04 73 33 95 08

##### Lycée Enseignement Agricole Privé (LEAP)

1, route de Riom, Ennezat  
Directeur : Laurent Grimault  
Contact : www.leap-enezat.org

#### Pour servir

##### Laïc en Mission

Laure Vianne : Accueil, feuille paroissiale, site internet, soutient l'aumônerie des jeunes et la communication

##### Communication

Maurice Rabourdin : maurice.rabourdin@orange.fr

##### Archives

Claudine Rinaldi et Jeannette Madaure

##### Hospitalité de Lourdes

Cyrille Basse : 06 65 67 95 80

##### Mouvement Chrétiens des Retraités (MCR)

Agnès Mosnier

##### Curé : Père Yesuraja INNACI

06 35 51 06 18  
iyesuraja@gmail.com

##### Prêtre coogérateur :

Père Boniface OUEDRAOGO  
07 44 51 46 00  
boniq\_oued@hotmail.com

Père Marcin KOZIOI  
06 52 60 44 85  
xmarcinkoziol@gmail.com

##### Prêtre intervenant :

Père Bernard ROUX

##### Diacre référent :

Richard MARTZ  
06 86 82 54 74  
crmartz67@gmail.com

##### Coordinatrice Paroissiale : Suzanne

Boutet  
paroisse.st-michel63@wanadoo.fr  
06 30 50 89 08

##### Eguige d'animation paroissiale (EAP).

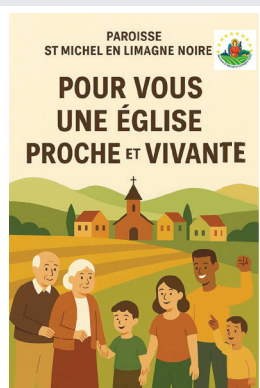
Anne-Laure Deflandre,  
Claire Jobez, Emmanuel Rougier, Xavier Durand

##### Conseil Paroissial aux Affaires Economiques

Jacques Bauvir  
jacques.bauvir@wanadoo.fr

##### Conseil Pastoral

Laetitia, Sarah, Emeline,  
Michelle, Frédérique, Cyril,  
Jacques et Richard



# COMMUNIQUE DE PRESSE

## Lancement de quatre nouvelles lignes de transport entre RLV et la métropole clermontoise



**RIOM LIMAGNE & VOLCANS**  
COMMUNAUTÉ D'AGGLOMÉRATION

LIGNE DE BUS

**P82**

Centre de Recherche  
CHAPPES  
Mairie Chappes  
J.Ferry

SAINT-BEAUZIRE

Biopôle 2  
Lilas  
Biopôle 1

Gerzat - Donnavignat

GERZAT

Gerzat - Champfleuri

Gerzat - Gare



À bord, voyagez en toute simplicité : vos abonnements T2C et RLV Mobilités sont acceptés, et vous pouvez aussi acheter facilement des tickets unitaires RLV Mobilités et T2C directement auprès du conducteur !

Riom Limagne et Volcans et le Syndicat Mixte des Transports en commun de l'agglomération clermontoise renforcent leur coopération en matière de mobilité avec la mise en service de quatre nouvelles lignes de transport reliant directement les deux territoires.

Ce dispositif marque une avancée majeure pour faciliter les déplacements quotidiens des habitants, soutenir l'accès à l'emploi, aux services et aux loisirs. Dès le samedi 20 décembre la ligne P81, et à partir du lundi 22 décembre les lignes P82, P83 et P84, offriront des liaisons régulières entre plusieurs communes de RLV et les points de connexion au réseau Inspire, offrant ainsi de nombreuses possibilités de déplacement :

- P 81 : Sayat – Durtol
- P 82 : Chappes – Gerzat (via Saint-Beauzire)
- P 83 : Malintrat – Aulnat
- P 84 : Martres-d'Artière – Pont-du-Château

Cette offre s'appuie sur une collaboration entre RLV et le SMTC, permettant une intermodalité facilitée.

Les usagers pourront en effet emprunter ces lignes avec l'un ou l'autre des titres de transport :

- un abonnement ou titre RLV Mobilités  
OU
- un abonnement ou titre T2C.

Pour les deux collectivités, l'objectif est d'offrir des solutions de mobilité au-delà des frontières administratives, en proposant un service cohérent,



### Chappes Centre de Recherche ► Gerzat gare

Grille horaires lundi à vendredi

Chappes Centre de Recherche	Mairie Chappes	J. Ferry	Saint-Beauzire Centre Bourg	Lilas	Biopôle 2	Biopôle 1	Gerzat Donnavignat	Gerzat Champfleuri	Gerzat gare
06:27	06:28	06:28	06:36	06:38	06:42	06:43	06:45	06:48	06:49
07:09	07:10	07:10	07:18	07:20	07:25	07:26	07:29	07:31	07:33
07:53	07:54	07:54	08:02	08:04	08:09	08:10	08:13	08:15	08:17
08:33	08:34	08:34	08:42	08:44	08:48	08:49	08:51	08:54	08:55
12:58	12:59	12:59	13:07	13:09	13:13	13:14	13:16	13:19	13:20
16:43	16:44	16:44	16:52	16:54	16:58	16:59	17:01	17:04	17:05
17:23	17:24	17:24	17:32	17:34	17:39	17:40	17:43	17:45	17:47
18:03	18:04	18:04	18:12	18:14	18:19	18:20	18:23	18:25	18:27
18:43	18:44	18:44	18:52	18:54	18:59	19:00	19:03	19:05	19:07

### Gerzat gare ► Chappes Centre de Recherche

Grille horaires lundi à vendredi

Gerzat gare	Gerzat Champfleuri	Gerzat Donnavignat	Biopôle 2	Biopôle 1	Lilas	Saint-Beauzire Centre Bourg	J. Ferry	Mairie Chappes	Chappes Centre de Recherche
06:53	06:54	06:56	06:58	06:59	07:04	07:06	07:14	07:14	07:15
07:37	07:38	07:40	07:43	07:44	07:49	07:51	07:59	07:59	08:00
08:20	08:21	08:23	08:25	08:26	08:31	08:33	08:41	08:41	08:42
08:58	08:59	09:01	09:03	09:04	09:09	09:11	09:19	09:19	09:20
12:32	12:33	12:35	12:37	12:38	12:43	12:45	12:53	12:53	12:54
16:30	16:31	16:33	16:36	16:37	16:42	16:44	16:52	16:52	16:53
17:08	17:09	17:11	17:14	17:15	17:20	17:22	17:30	17:30	17:31
17:50	17:51	17:53	17:56	17:57	18:02	18:04	18:12	18:12	18:13
18:30	18:31	18:33	18:36	18:37	18:42	18:44	18:52	18:52	18:53

## ECONOMIE DURABLE

### La Ressourcerie est ouverte - 09/2025

Un nouveau lieu dédié au réemploi et à l'économie circulaire au cœur de la zone commerciale d'Enval.

Portée par Inserfac, avec le soutien de Riom Limagne et Volcans, du Conseil Départemental, du Conseil Régional et de la DDETS, la ressourcerie a ouvert ses portes le Mercredi 3 décembre 2025 au 3 route de Volvic, 63530 Enval.

#### Un lieu pour donner une seconde vie aux objets

La boutique de la Ressourcerie propose une large sélection d'objets revalorisés à prix accessibles : mobilier, vaisselle, livres, décoration, équipements divers... Une manière concrète de consommer autrement tout en soutenant l'économie circulaire.

#### Une démarche environnementale et solidaire

La Ressourcerie a pour mission de :

- collecter les objets dont les habitants n'ont plus l'usage,
- trier et valoriser ces objets pour leur offrir une seconde vie,
- revendre à prix solidaires des objets reconditionnés.

Au-delà de la réduction des déchets, ce projet permet également la création d'emplois solidaires, en favorisant l'insertion professionnelle sur le territoire.

#### Apports volontaires : déposez vos objets

Vous souhaitez donner des objets (mobilier, vaisselle, décoration, livres, jeux, textile, etc.) en bon état ou réparables dont vous n'avez plus l'usage ?

Les apports volontaires sont possibles directement sur place les Mercredi, jeudi, vendredi et samedi !

**LES ACTUALITÉS LIÉES :** <https://www.rlv.eu/actualites/actualite/la-ressourcerie-est-ouverte>

**Horaires d'ouverture de la boutique :** Mercredi, vendredi et samedi de 10h à 12h et de 13h30 à 17h



## INSTITUTION

### L'agglo proche de vous, c'est nous ! - 09/2025

Découvrez les visages qui oeuvrent au quotidien, pour vous, dans les services de l'agglomération Riom Limagne et Volcans. L'eau potable qui coule de votre robinet, le bus ou la navette que vous prenez pour aller travailler, le balisage des sentiers de randonnée que vous prenez pour aller vous balader, l'aide apportée à vos proches, l'information pour les jeunes, le soutien aux commerçants, les livres que vous dévorez en Médiathèque, l'accueil de vos petits bouts de chou, la valorisation des espaces naturels, la transition écologique, l'aide à la personne, l'accueil touristique, le développement des mobilités douces, la valorisation des circuits courts... : tout ça c'est le service public de RLV !

Pour valoriser toutes ces activités et mettre à l'honneur les agents, RLV lance une campagne de communication qui a pour but de renvoyer aux administrés une image positive du service public territorial rendu par RLV Agglo. Cette campagne est conçue et réalisée entièrement par la Direction de la Communication de RLV.

#### Voici les visages du service public :

- Le CIAS avec les aides à la personne
- La médiathèque de Riom et le réseau de lecture publique, soit 27 points relais sur le territoire
- Le tourisme avec le balisage des chemins de randonnée
- L'habitat et plus particulièrement l'aide à la rénovation énergétique
- Le soutien au commerce de proximité et aux commerçants
- L'accompagnement des jeunes du territoire avec le Point RLV Info Jeunes
- Les différents modes de garde avec le service petite enfance
- L'avenir de nos rivières avec la gestion des milieux aquatiques
- La gestion des réseaux d'eau potable et d'assainissement
- Le réseau de transport public avec RLV Mobilités

- Le patrimoine avec le Pays d'art et d'histoire
- Les loisirs pour les jeunes avec l'accueil de loisirs de Saint-Laure
- L'implantation de nouvelles entreprises
- La natation à l'école avec le Centre aquatique Béatrice Hess
- La transition énergétique du territoire avec les services environnement
- L'accueil touristique avec Terra Volcana
- Le développement des mobilités douces avec RLV Mobilités
- L'aide à la personne avec le CIAS

#### L'agglo proche de vous !

**LES ACTUALITÉS LIÉES :** <https://www.rlv.eu/actualites/actualite/rlv-lagglo-proche-de-vous>

Les conseillers de l'ADIL 63 répondent gratuitement et en toute objectivité à vos questions liées au logement. Ils vous apportent des réponses complètes et adaptées à votre situation.

#### LOCATION

Bail, état des lieux, loyer et charges, dépôt de garantie, colocation, réparations locatives, règles de congés, diagnostics, demande de logement social...

#### ACCESSION A LA PROPRIETE

Achat ou vente d'une maison ou d'un appartement, financement d'un projet d'accession, contrat de prêt, assurance emprunteur, garanties...

#### COPROPRIETE

Fonctionnement d'une copropriété, syndic, règles de majorité, travaux, charges, financements, difficultés de gouvernance...

#### QUALITE DE L'HABITAT

Décence, insalubrité, droit des occupants, diagnostics amiante, plomb, bruit, DPE...

#### DIFFICULTES FINANCIERES LIEES AU LOGEMENT

Impayés de loyers ou d'échéances de prêt, prévention des expulsions, DALO / DAHO...

#### CONSTRUCTION

Vente sur plan (VEFA), contrat de construction de maison individuelle (CCMI), contrat d'entreprise, de maîtrise d'oeuvre, assurances...

#### FISCALITE

Revenus fonciers, investissement locatif, impôts locaux, TVA...

#### URBANISME ET VOISINAGE

Autorisations d'urbanisme, servitudes, règles de mitoyenneté et de voisinage, plantations, vues...

#### CONSEILS TECHNIQUES

Règles et normes de construction et de rénovation, systèmes constructifs, matériaux conventionnels et biosourcés, énergies renouvelables, assainissement, réglementation thermique, gestes simples pour les économies d'eau et d'énergie, sécurité incendie, normes d'accessibilité ...

## L'ADIL, QU'EST-CE QUE C'EST ?

L'Agence Départementale d'Information sur le Logement du Puy-de-Dôme, association à but non lucratif, offre un conseil complet, neutre et gratuit sur toutes les questions juridiques, financières, fiscales et techniques liées au logement.

Agréée par l'État, l'ADIL 63 est notamment soutenue par le Conseil départemental du Puy-de-Dôme, Action Logement, Clermont Auvergne Métropole, la Caf 63, des professionnels publics et privés concourant au logement, des représentants des usagers et la plupart des intercommunalités.

### HORAIRES D'OUVERTURE AU PUBLIC

Lundi 13h-17h30

Du mardi au vendredi

8h30-12h / 13h-17h30

## ADIL 63

129 avenue de la République  
63100 Clermont-Ferrand

Arrêt tramway Gravière

04 73 42 30 75

[contact@adil63.org](mailto:contact@adil63.org)

[www.adil63.org](http://www.adil63.org)



ADIL 63 - Février 2025



**ADIL 63,  
L'EXPERT QUI  
VOUS CONSEILLE  
GRATUITEMENT**

**SUR TOUTES  
VOS QUESTIONS  
LIÉES AU  
LOGEMENT**





NOM de L'ASSOCIATION	PRÉSIDENT	TÉLÉPHONE	ADRESSE MAIL
AMICALE LAÏQUE	MURIN Fanny	06 83 36 57 47	fannymurin63@gmail.com
AL Gym pilate	LENAT Bernadette	06 71 91 60 23	bernadette.lenat@orange.fr
Al marche nordique	PASSELAIGUE Carole	06 74 27 14 24	caro.passelaigue@orange.fr
AL Basket Vétérans	PINON Benjamin	06 12 98 71 55	benjamin.pinon@hotmail.com
AL Gym adultes	GASQ Laurence	06 84 19 38 36	l.gasq@wanadoo.fr
AL KHI DAO	PRADIER Luc	06 69 51 16 12	
AL Loisirs créatifs	GRANET Claire	06 03 92 34 95	claire.granet@bbox.fr
AL Musculation	DE LUCA Luciano	06 68 07 85 51	musculationchappes@gmail.com
AL Section Danse	BEAUFILS Angèle	06 83 38 18 37	angelesjazz@outlook.fr
AL Tennis	SAUDREAU Marc	07 81 80 58 92	marc.saudreau@sfr.fr
AL Volley-ball	DAILLOUX LUDOVIC	06 87 20 18 22	phone.ludo@gmail.com
AL Yoga	LOIACONO Angèle	07 81 72 57 25	angele.yoga7@gmail.com
AMICALE DES SAPEURS POMPIERS	LOIACONO Christophe	06 58 90 41 11	amicalesapeurpompierchappes@hotmail.fr
AMICALE MUAY THAI CLUB	PEREIRA Frédéric	06 08 34 84 78	amtc63.teambrizon@gmail.com
ASSOCIATION DES PARENTS D'ÉLÈVES	SIVIGNON Nelly	06 78 00 56 14	apechappes@gmail.com
ATELIER CADRES, CARTONNAGE & Cie	DUMAIRE Marie-Laure	06 58 42 87 00 06 14 38 03 28	
COMITÉ DES FÊTES	HAUSTETE Laetitia	06 25 80 29 57	comitedesfeteschappes63@gmail.com
CONSCRITS de CHAPPES	ESTIVAL Lia	07 66 44 35 59	conscritchappes@gmail.com
BASKET LIMAGNE	HEBRARD Ludovic	06 38 66 45 82	limagnebasket@gmail.com
CHAPPES LIMAGNE GYM	BOUILLER CUZIN Maëva	06 77 75 99 64	chappeslimagnegym@outlook.fr
CHAPPES PÉTANQUE	CHAPEYRON Gilles	06 33 00 31 93	gilles.chapeyron@orange.fr
CLUB FRATERNITÉ	BOUCHARIN Andrée	04 73 63 94 01	and.renb@sfr.fr
FRANCAISE FOOTBALL CHAPPES	GAGGIANO Stéphane	06 95 21 84 47	president@ffchappes.fr
GROUPEMENT FORMATEUR LIMAGNE	BLANC Benoît	06 28 77 07 68	bureau.gfl@gmail.com
LA TROUVATHÉ	ALVERGNAS Olivier	06 09 75 43 61 04 73 64 90 18	aurelivier63@orange.fr
LES CAPIIS	JAILLET Fred	07 62 77 34 00	fred.jaillet@wanadoo.fr
LIMAGNE ATHLÈTE ENDURANCE	JACOLIN Franck	06 23 07 12 19	limagne.athlete.endurance@gmail.com
LES WHAT'S	LENAT Daniel	06 38 42 60 37	contact_wh@whatshappened.fr
LIMAGNE AUTO-BUG	DELORME Lillian	06 58 48 39 98	lilian.delorme@gmail.com
MEN IN QUAD 63 - MIQ 63	VIVIES René		rene.vivies@free.fr meninquad63@gmail.com
MOTO VÉLO PASSION	DAMIENS Alain	06 88 86 75 35	alain.damiens@bbox.fr
SOCIÉTÉ DE CHASSE	CHARRIER Cédric Secrétaire	06 27 20 69 80	cedric.charrier09@gmail.com
WARGAMES ET FIGURINES	DESIMPELAERE Benoist	06 58 30 77 99	benoist.desimpelaere@gmail.com

NOM	ACTIVITÉ	ADRESSE	TÉLÉPHONE
ALEXANDRE MENUISERIE	Pose et agencement, intérieur, extérieur. Particulier et Professionnel	9, route de Lussat	06 98 17 25 36
ALL'S CREATIONS COUTURE	Coutures, retouches & Créations accessoires	8, rue de la buyre	06 83 38 18 37
ANA PEREIRA AU CŒUR DE TOUT	Energéticienne médium - création de bijoux en pierres semi-précieuses	12, rue du Petit Verger	06 82 78 19 56
AUTO CAPITAL	Vente de voitures américaines	13, rue Sous les Ecoles	04 73 63 95 15
BONHEUR ET PAPILLES	Chef cuisinier, cours de cuisine	9, rue des Glycines	06 85 98 69 39
CALOU PIZZA	Pizza à emporter	13, route de Lussat	06 40 08 18 45
CONFORT PLEIN AIR	Matériel de loisirs, piscine	2, rue de Champ Roche	04 73 63 98 33
CRISMATCRÉATION	Créations personnalisées en mousse, couture créative, broderie machine sur vêtements, de la sublimation pour personnaliser des objets comme mugs ou vêtements et du flochage	10, rue des Batignolles	06 22 31 97 46
DACO RENO M. DA COSTA	Plâtrerie, peinture, revêtement sol Travaux intérieur et extérieur	6, rue du Pré	06 98 40 87 86
DIPPING 63	Personnalisation sur tous supports (motifs imprimés)	8, chemin des Vionots	04 73 63 97 59
DK HABITAT	Electricité générale, plâtrerie, peinture, revêtement de sol souple	19 bis, chemin de la Buyre	06 37 83 22 04
LE DOMAINE DE LIMAGNE	Produits gastronomiques	Chemin des Vionots	04 73 33 42 00
EATP	Entreprise de travaux public	7 rue Pasteur	06 70 64 66 62
EFFUSION MASSAGES	Massages bien-être et holistiques	4 bis, rue des Batignolles	07 68 19 51 41
ELA COIFF	Coiffure à domicile, femmes, hommes, enfants	11, chemin de la Buyre	06 61 22 79 62
ERIC INFORMATIQUE	Dépannage, maintenance, installation et assistance informatique	3, rue de la Treille	07 76 69 29 17
FART'ELEC DORIAN FARTARIA	Electricité générale, neuf/rénovation, dépannage réseau, vidéoprotection	33, rue des Batignolles	07 57 48 03 98
GOEPFERT SARL	Electricité générale	Chemin de la Garenne	06 11 22 65 34
GS2A	Serrurerie - Métallerie	6, rue de Champ Roche	04 73 68 61 55
HELLAINE Emmanuelle	Maître Reiki, soins énergétiques, sophro-relaxologue	6, bis rue Pasteur	07 81 55 08 04
HELOISE	Institut de beauté - SPA	7 ter, route de Clermont	04 73 38 78 24
L'HIBISCUS	Cuisine mexicaine contemporaine	4 bis, rue du Tarrat	06 74 66 13 52
JAILLET F. EURL	Charpente, couverture, zinguerie	8, chemin des Vionots	04 73 63 97 59
LAFORET Nicolas	Menuiserie, agencement	4, chemin des Vionots	06 78 99 11 08
L'É CHAPPES À BAR	Restaurant - bar	1, rue de la Mairie	06 58 01 82 94
LE PÈRE CHABROL	Fromages d'Auvergne	2, route de Lussat	06 12 59 31 53
LIMAGNE MINIATURES	Achats et ventes modèles réduits	35, rue des Batignolles	04 73 64 25 39 06 27 14 03 12
LIMAGRAIN	Centre de recherche	Site de la Garenne	04 73 67 89 00
MGB Solutions	Commerce de modules préfabriqués en béton,	18 rue de la cure	06 71 03 51 23
MIGNOT Séverine	Sophrologie, EFT, soins énergétiques, Reiki, aquasofro	15, rue du Pré	06 63 16 02 84
PULS	Artiste, designer graphique	21b rue Jules Ferry	06 33 12 63 31
ROUX JOURFIER	Mécanique de précision	20, route de Clermont	04 73 64 26 26
SIMONIN Claude	Agence immobilière	14, route d'Ennezat	06 48 56 49 58
SOCATIM PLASSE Caroline	Tabac journaux	3, route d'Ennezat	04 73 63 96 57
SYLVIE COIFFURE	Salon de coiffure	14, route d'Ennezat	04 73 63 80 94
THI'NAILS	Prothésiste ongulaire	14, route d'Ennezat	06 71 86 06 18
VALLENET Romain	Maçonnerie, ouvrage en pierre, espaces urbains et paysagers	Chemin des Vionots	06 18 90 42 94
VIVAL	Epicerie, boucherie-charcuterie, dépôt de pain	14, route d'Ennezat	04 73 63 93 85

# CALENDRIER DES COLLECTES 2026



## CALENDRIER DES COLLECTES 2026 Chappes



Ordures Ménagères collectées le **VENDREDI EN SEMAINE PAIRE**



Emballages Recyclables collectés le **VENDREDI EN SEMAINE IMPAIRE**

janvier	février	mars	avril	mai	juin
1 J Férié 01	1 D	1 D	1 M	1 V Férié	1 L
2 V	2 L	2 L	2 J 14	2 S	2 M
3 S	3 M	3 M	3 V	3 D	3 M
4 D	4 M	4 M	4 S	4 L	4 J 23
5 L	5 J 06	5 J 10	5 D	5 M	5 V
6 M	6 V	6 V	6 L Férié	6 M	6 S
7 M	7 S	7 S	7 M	7 J ↑ 19	7 D
8 J 02	8 D	8 D	8 M	8 V Férié	8 L
9 V	9 L	9 L	9 J 15	9 S	9 M
10 S	10 M	10 M	10 V	10 D	10 M
11 D	11 M	11 M	11 S	11 L	11 J 24
12 L	12 J 07	12 J 11	12 D	12 M	12 V
13 M	13 V	13 V	13 L	13 M	13 S
14 M	14 S	14 S	14 M	14 J Férié 20	14 D
15 J 03	15 D	15 D	15 M	15 V	15 L
16 V	16 L	16 L	16 J 16	16 S	16 M
17 S	17 M	17 M	17 V	17 D	17 M
18 D	18 M	18 M	18 S	18 L	18 J 25
19 L	19 J 08	19 J 12	19 D	19 M	19 V
20 M	20 V	20 V	20 L	20 M	20 S
21 M	21 S	21 S	21 M	21 J 21	21 D
22 J 04	22 D	22 D	22 M	22 V	22 L
23 V	23 L	23 L	23 J 17	23 S	23 M
24 S	24 M	24 M	24 V	24 D	24 M
25 D	25 M 09	25 M	25 S	25 L Férié	25 J 26
26 L	26 J	26 J 13	26 D	26 M	26 V
27 M	27 V	27 V	27 L	27 M	27 S
28 M	28 S	28 S	28 M	28 J 22	28 D
29 J 05	29 D	29 D	29 M	29 V	29 L
30 V	30 L	30 L	30 J 18	30 S	30 M
31 S	31 M	31 M		31 D	

### VENDREDI



Je jette mes ordures dans des sacs bien fermés dans le bac vert



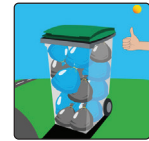
Je jette mes emballages en vrac dans le bac jaune



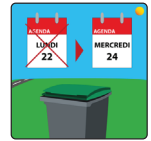
Je sors mon bac la veille au soir du jour de collecte



Je rentre le bac une fois vidé



Je sors mon bac quand il est plein



Les collectes prévues un jour férié sont effectuées le mercredi de la même semaine

juillet	août	septembre	octobre	novembre	décembre
1 M	1 S	1 M	1 J 40	1 D Férié	1 M
2 J 27	2 D	2 M	2 V	2 L	2 M
3 V	3 L	3 J 36	3 S	3 M	3 J 49
4 S	4 M	4 V	4 D	4 M	4 V
5 D	5 M	5 S	5 L	5 J 45	5 S
6 L	6 J 32	6 D	6 M	6 V	6 D
7 M	7 V	7 L	7 M	7 S	7 L
8 M	8 S	8 M	8 J 41	8 D	8 M
9 J 28	9 D	9 M	9 V	9 L	9 M
10 V	10 L	10 J 37	10 S	10 M	10 J 50
11 S	11 M	11 V	11 D	11 M Férié	11 V
12 D	12 M	12 S	12 L	12 J 46	12 S
13 L	13 J 33	13 D	13 M	13 V	13 D
14 M Férié	14 V	14 L	14 M	14 S	14 L
15 M	15 S Férié	15 M	15 J 42	15 D	15 M
16 J 29	16 D	16 M	16 V	16 L	16 M
17 V	17 L	17 J 38	17 S	17 M	17 J 51
18 S	18 M	18 V	18 D	18 M	18 V
19 D	19 M	19 S	19 L	19 J 47	19 S
20 L	20 J 34	20 D	20 M	20 V	20 D
21 M	21 V	21 L	21 M	21 S	21 L
22 M	22 S	22 M	22 J 43	22 D	22 M
23 J 30	23 D	23 M	23 V	23 L	23 M
24 V	24 L	24 J 39	24 S	24 M	24 J 52
25 S	25 M	25 V	25 D	25 M	25 V Férié
26 D	26 M 35	26 S	26 L	26 J 48	26 S
27 L	27 J	27 D	27 M	27 V	27 D
28 M	28 V	28 L	28 M	28 S	28 L
29 M	29 S	29 M	29 J 44	29 D	29 M
30 J 31	30 D	30 M	30 V	30 L	30 M
31 V	31 L		31 S		31 J 01

**Vendredi 1er janvier 2027 férié**



Le nettoyage de mon bac est à ma charge



Je contacte le SBA en cas de déménagement



Je jette mes emballages verre dans la colonne à verre



Je dépose mes déchets dangereux et mes encombrants en déchèterie (Accès gratuit). Les ordures ménagères n'y sont pas acceptées



Mon bac ne déborde pas. Je ne dépose pas de sacs à côté du bac



Brûler mes déchets est interdit et dangereux pour ma santé et celle de mes voisins

Syndicat du Bois de l'Aumône - 13 rue Joaquin Perez Carretero - Zone de Layat II - CS 10025 - 63201 Riom Cedex  
04.73.647.444 - conseilusager@sba63.fr - www.sba63.fr



**Directeur de publication :** Patrice GAUTHIER - **Impression :** l'imprimeur - 63200 Mozac - **Rédaction :** Responsables de commissions et président(e)s d'associations - **Coordination :** Michèle GRAVIER - **Photos :** Mairie de Chappes, Associations, RLV - **Photo de couverture :** Patrice GAUTHIER.